

# Söderköpings kommun



## Delårsrapport

per 2009-07-31

&

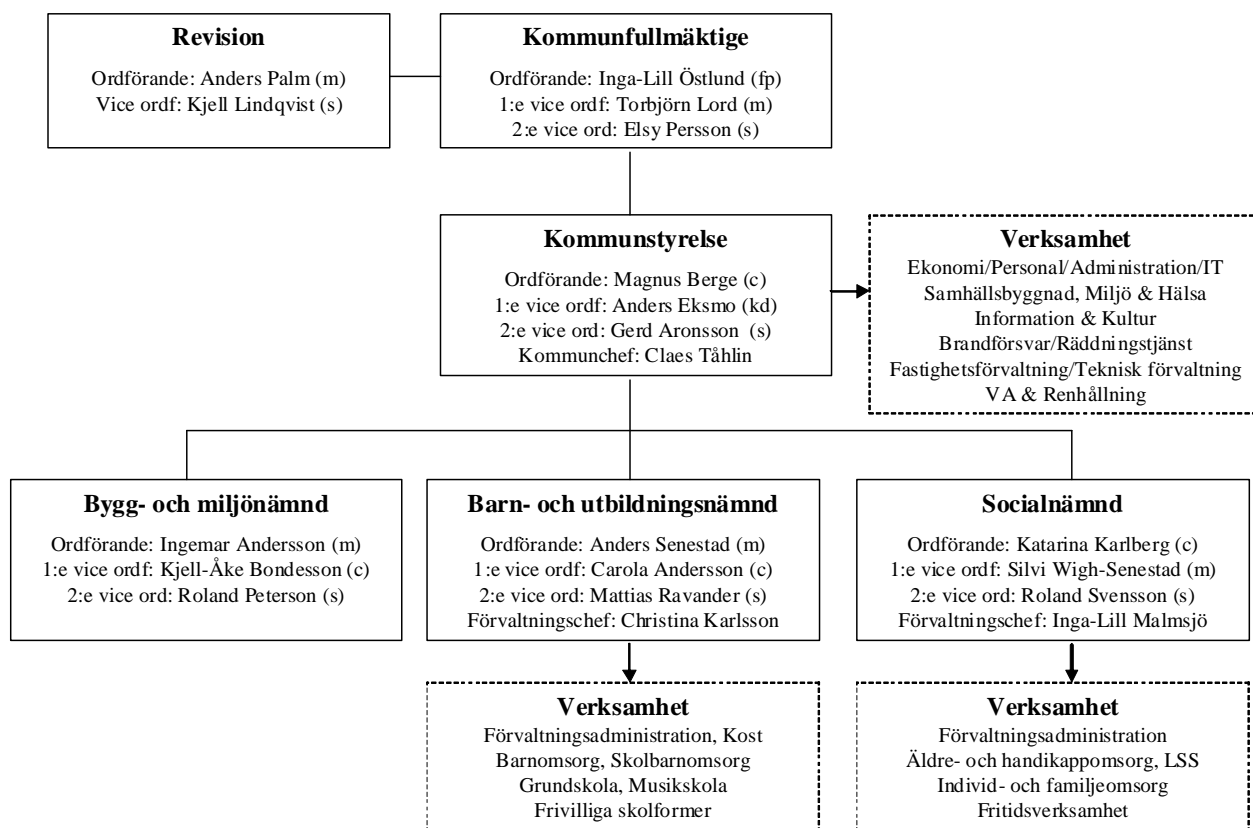
Prognos efter 7 månader

## INNEHÅLL

<b>Organisation</b> .....	2
<b>Förvaltningsberättelse – ekonomisk analys</b> .....	3
Resultatanalys .....	3
Personalredovisning.....	6
<b>Kommunens redovisning</b> .....	8
Resultaträkning .....	8
Balansräkning .....	9
<b>Verksamheternas ekonomiska redovisning</b> .....	10
Driftredovisning.....	10
<b>Sammanställd redovisning</b> .....	12
Resultaträkning .....	13
Balansräkning .....	14
<b>Kommunstyrelsen</b> .....	15
Inledning .....	15
Politisk verksamhet, ledning och kommundemensam administration .....	16
Arbetsmarknad och näringsliv .....	19
Plan, Bygg, Mätning, Miljö och Hälsa .....	21
Trafik .....	21
Information och kultur.....	22
Räddningstjänst .....	23
<b>Fastighetsförvaltning</b> .....	24
<b>Teknisk förvaltning</b> .....	26
<b>Renhållningsenheten</b> .....	27
<b>VA-enheten</b> .....	28
<b>Bygg- och miljönämnden</b> .....	29
<b>Barn- och utbildningsförvaltningen</b> .....	30
Inledning .....	30
Politisk verksamhet, ledning och administration.....	31
Barnomsorg .....	31
Skola .....	33
Övrig verksamhet .....	34
<b>Socialnämnd</b> .....	37
Inledning .....	37
Mål.....	38
Socialtjänstens utrednings- och beslutshandläggning .....	39
Politisk verksamhet, ledning och administration.....	41
Äldre- och handikappomsorg, inkl LSS .....	42
Äldre- och handikappomsorg, SoL.....	42
Insatser för personer med funktionshinder, LSS .....	45
Individ- och familjeomsorg, inkl Flyktingmottagning .....	48
<b>Beslut</b> .....	53

# Organisation

Kommunen är organiserad enligt nedanstående schema. Bygg- och Miljönämnden är en myndighetsnämnd vars verksamheter förvaltas av Kommunstyrelsen.



## Kommunfullmäktige, valet 2006

Parti	Antal röster	Procent	Mandat
Moderata samlingspartiet	2 310	26,29%	10
Centerpartiet	1 479	16,83%	7
Folkpartiet liberalerna	494	5,62%	2
Kristdemokraterna	560	6,37%	3
Arbetarepartiet Socialdemokraterna	2 879	32,76%	13
Vänsterpartiet	428	4,87%	2
Miljöpartiet de gröna	416	4,73%	2
Övriga partier	222	2,53%	0
Summa giltiga röster	8 788	100%	39
Ogiltiga röster	186		-
Summa avgivna röster	8 974		
Röstberättigade	10 870		
Valdeltagande		82,7%	

## Ramunderstaden AB

Av kommunen helägt bostadsbolag med kommunalt förvaltningsuppdrag.

Ordförande: Dag Hermelin (m)  
1:e vice ordf: Peter Karlström (c)  
2:e vice ordf: Bo Pettersson (s)  
VD: Torbjörn Olsson

## Förvaltningsberättelse – ekonomisk analys

Förvaltningsberättelsen omfattar hela den kommunala verksamheten, både den skattefinansierade och den avgiftsfinansierade.

Balanskravsavstämning görs avseende den skattefinansierade verksamheten.

### Mål

Enligt kommunfullmäktiges budgetbeslut från november 2008 är det övergripande målet;

**att** kommunen skall uppfattas som så attraktiv, att befolkningen ökar varje år.

Detta skall förverkligas under ekonomiskt ansvar och med god ekonomisk hushållning som innebär,

**att** verksamhetens nettokostnader respektive år, skall uppgå till högst 98% av skatter och statsbidrag, samt

**att** kommunens tillgångar skall ha ett planerat underhåll som säkrar dess framtida värde.

Revisorerna har i sina granskningsrapporter pekat på behovet att utveckla kommunens formuleringar av framförallt verksamhetsmål utifrån begreppet god ekonomisk hushållning. Detta är ett långsiktigt arbete som också pågår.

De övergripande målen är satta ur ett helårsperspektiv. Utvecklingen hittills kommenteras under avsnitten *Befolkning* och *Resultatanalys*. Målet avseende värdesäkring av kommunens tillgångar kommenteras i verksamhetsberättelsen för *Fastighetsförvaltning*.

### Befolkning

Vid utgången av 2008 hade kommunen 13 959 invånare och vid halvårsskiftet 2009 14 026 invånare. Vid halvårsskiftet 2008 hade kommunen 14 017 invånare. Det andra halvåret 2008 hade alltså en negativ befolkningsutveckling. De befolkningsprognoser som tagits fram har indikerat en minskande befolkning. Detta beror på kommunens befolkningsstruktur och det flyttmönster som historiskt alltid funnits och bland annat innebär att många ungdomar efter avslutade gymnasie studier flyttar till andra kommuner för fortsatta studier. Det kan därför konstateras, att risken är uppenbar att målet om en ökande befolkning inte kommer att nås.

	2008	2008	2009
	Halvår 1	Helår	Halvår 1
Folkmängd	14 017	13 959	14 026
Födda	51	110	69
Döda	69	141	63
Födelsenetto	-18	-31	6
Inflyttade	408	779	388
Utflyttade	392	810	329
Flyttnetto	16	-31	59

Sedan flera år tillbaka råder bostadsbrist i framförallt Söderköpings stad samtidigt som kommunens befolkningsprognos visar att en befolkningsminskning kan uppstå. Ett intensivt planarbete pågår därför, som kommer att innebära förutsättningar för ökad byggnation, som kan bli märkbar fr o m år 2010. Bland annat kommer exploateringen av kv Muraren ge cirka 60 lägenheter. I ett lite längre perspektiv innebär förvärvet av Mariehovs egendom att attraktiv mark nu finns för 1 000-1 500 lägenheter beroende på exploateringsgrad.

### Resultatanalys

I delårsrapporter och prognoser bedöms kommunens ekonomiska ställning i första hand utifrån **Resultat**.

I detta avsnitt redovisas resultatet enligt resultaträkningen. Resultaträkningen omfattar kommunens samtliga verksamheter, både de skattefinansierade och de avgiftsfinansierade. För de skattefinansierade verksamheterna görs därför en avstämning mot balanskravet för att klarlägga vilket resultat som omfattas av lagens krav på en ekonomi i balans.

### Resultat

Prognosen för 2009 visar ett resultat på 3,2 mkr medan det budgeterade resultatet för året är 0,5 mkr.

Delårsresultatet per 2009-07-31 är 10,6. Av delårsresultatet härrör 6,3 mkr från de skattefinansierade verksamheterna och 4,3 mkr från de avgiftsfinansierade verksamheterna. Budgeten periodiseras med 12-delar och det budgeterade överskottet för delårsperioden är 0,3 mkr.

Resultaträkning, Mkr	Delår 2009	Delår 2008	Prognos 2009	Budget 2009	Utfall 2008
Vht intäkter	157	144	254	247	253
<i>Interna intäkter</i>	-68	-60	-95		-96
Vht kostnader	-490	-486	-862	-854	-841
<i>Interna kostnader</i>	68	60	95		-96
Nettokostnad	-343	-342	-608	-607	-588
Resultat	10,6	13,8	3,2	0,5	23

### Balanskravet

Balanskravsavstämning görs på resultatet för de skattefinansierade verksamheterna med hänsyn tagen till eventuella poster som inte ska räknas in i balanskravet.

I balanskravsavstämningen undantas realisationsvinster vid fastighetsförsäljningar med 1 300 kkr.

Kkr	Prognos 2009	2008	2007	2006	2005
Resultat enl RR	3 240	22 932	-129 528	22 055	10 248
Undantag balanskrav	-1 300	-10 809	133 396	-1 161	-1 320
Balanskravsresultat	1 940	12 123	3 868	20 894	8 928

Prognosen efter tre månader visade ett balanskravsresultat på -11,9 mkr och prognosen efter fem månader -4,2 mkr. En betydande resultatförbättring har alltså skett. Denna beror såväl på sjunkande nettokostnader (framförallt ökade intäkter) samt något högre skatteintäkter. Detta kommenteras ytterligare i kommande avsnitt.

### Skatter och statsbidrag

Skatteintäkter och statsbidrag är sammantaget budgeterade till 618 mkr. Skatteintäkter och statsbidrag utgör i prognosen sammanlagt 622 mkr. Ökningen jämfört med 2008 är endast 9 mkr. Denna blygsamma ökning visar tydligt på de problem kommunen ställts inför och behov att anpassa kostnadsutvecklingen till den försämrade finansieringen. Detta kommenteras ytterligare i kommande avsnitt.

Förmågan att finansiera verksamheten med skatter och statsbidrag mäts i nyckeltalet "Nettokostnader i % av skatter och statsbidrag". I tabellen kallas detta "Förbrukning".

Enligt målen i budgeten ska förbrukningen inte överstiga 98 %. Prognosen indikerar en förbrukning på 98 % vilket i så fall innebär att målet nås.

Resultaträkning, Mkr	Prognos 2009	Utfall 2008	Utfall 2007	Utfall 2006	Utfall 2005
Vht nettokostnader	608	588	572	523	509
Skatter & statsbidrag	622	613	581	549	524
Förbrukning	98 %	96 %	98 %	95 %	97 %

Förutom nettokostnaderna ska skatter och statsbidrag även täcka ett negativt finansnetto samt möjliggöra en värdesäkring av det egna kapitalet.

### Brutto- och nettoredovisning, skattefinansierad verksamhet

Nedanstående presentation av driftredovisningen avser endast de skattefinansierade verksamheterna och omfattar därmed inte Va- och Renhållningsenheten som till sin helhet är avgiftsfinansierade.

#### Skattefinansierad verksamhet, driftredovisning

Summa nämnder, Mkr	Delår 2009	Delår 2008	Prognos 2009	Budget 2009	Utfall 2008
Bruttointäkter	138	125	220	213	223
Bruttokostnader	-484	-475	-828	-820	-816
Nettokostnad	-347	-350	-608	-607	-593
Nettokostnadsökning	-3	12	15	14	14
Nettokostn.förändr	-0,1 %	3,6 %	2,5 %	2,4 %	2 %

Den samhällsekonomiska utvecklingen sedan budgetbeslutet i november har inneburit stor dramatik.

Skatte- och statsbidragsprognoserna har av Sveriges Kommuner och Landsting successivt reviderats nedåt. Den prognos som budgetbeslutet i november 2008 byggde på hade skatte- och statsbidragsintäkter på 634 mkr. Prognosen som var aktuell i april hade intäkter på 618 mkr och den senaste från augusti 622 mkr. Bedömningen från april till augusti är alltså något ljusare. Förbättringen ligger i en mer positiv bedömning av slutavräkningarna för 2008 och 2009.

Den försämrade finansieringen ledde till att kommunfullmäktige i juni förändrade de ekonomiska förutsättningarna för kommunens verksamheter. Nämnderna/motsvarande fick då en lägre budget än den ursprungliga. Minskningen var 2%. Avsikten med detta var att skapa förutsättningar för en ekonomi i balans vid årets utgång. Härigenom ökar även möjligheten att behålla balansen i ekonomin under 2010 och kommande år, eftersom skatteprognoserna också för dessa år är avsevärt sämre än de prognoser som ursprungsbudgeten byggde på. Som komplement till den reviderade budgeten infördes anställningsstopp och investeringsstopp.

Den budget som fastställdes av kommunfullmäktige är en nettokostnadsbudget, dvs intäkter avräknas från kostnader. Detta betyder att högre kostnader än budgeterat kan kompenseras av högre intäkter än budgeterat.

Nettokostnadsökning beräknas i prognosen till 2,5 % jämfört med utfallet 2008. Detta kan jämföras med en budgeterad nettokostnadsökning på 2,4 %. Jämfört med budget redovisas en avvikelse på 0,9 mkr. Den fördelas på fastighetsförvaltningen +1,3 mkr och socialnämnden -2,2 mkr. Fastighetsförvaltningens överskott beror på fastighetsförsäljningar som ej får tillgodoräknas i balanskravsavstämningen.

Intäktsprognosen visar på 7,4 mkr högre intäkter än budgeterat. Dessa är fördelade på fastighetsförvaltningen med 1,3 mkr, barn- och utbildningsnämnden 2,8 mkr och socialnämnden 3,3 mkr.

Jämfört med utfallet 2008 minskar bruttointäkterna enligt prognosen med 3 mkr.

Bruttokostnaderna beräknas enligt prognosen öka med 12 mkr, en ökning med 1,5 % jämfört med 2008. Jämfört med den prognos som redovisades efter tre månader så minskar kostnaderna med 1,5 mkr och jämfört med prognosen efter fem månader så är minskningen 1,7 mkr.

Den prognostiserade budgetavvikelsen för bruttokostnaderna är efter sju månader -8,4 mkr och fördelas på barn- och utbildningsnämnden med -2,8 mkr och socialnämnden med -5,6 mkr. Barn- och utbildningsnämnden kompenserar alltså avvikelsen fullt ut med ökade intäkter. För socialnämnden fattas 2,2 mkr, vilket motsvarar den negativa prognostiserade budgetavvikelsen.

I den fortsatta ekonomistyrningen är det väsentligt att focus läggs på att framförallt dämpa kostnadsutvecklingen.

### Investeringsredovisning

Investeringar netto 200901-200907, Kkr	Redovisat	Budget	Avvikelse
Kommunstyrelsen	1 570	2 096	-526
Fastighetsförvaltningen	2 931	7 876	-4 944
Teknisk förvaltning	2 291	1 713	578
Barn/utb.nämnden	863	2 063	-1 200
Socialnämnden	328	1 357	-1 029
<b>Summa nämnder</b>	<b>7 984</b>	<b>15 105</b>	<b>-7 121</b>

Någon prognos avseende årets investeringar har inte gjorts.

Investeringsstoppet innebär naturligtvis en återhållsamhet beträffande kommande investeringar. Redan pågående och upphandlade investeringar fullföljs dock i princip. Några större investeringar som skulle starta efter att investeringsstoppet infördes var ej planerade. I den uppföljning av likviditetsutvecklingen som löpande genomförs visar att det förefaller vara möjligt att undvika under året planerad nyupplåning. Orsaken till detta får tillskrivas den allmänna återhållsamhet som gäller samt de fastighetsförsäljningar som genomförs.

### Kommande bokslut och framtid – Några kommentarer kring möjligheter och risker

Som framgår av prognosen är en ekonomi i balans vid årsskiftet inom räckhåll. Det förutsätter dock en fortsatt återhållsamhet. En ekonomi balans är en bra plattform inför kommande år. Den senaste skatteprognosen (augusti) visar på små förbättringar av intäkterna. För 2010 en förbättring på 1,7 mkr, för 2011 en förbättring på 0,1 mkr och för 2012 sker en försämring, -2,7 mkr. Anställningsstopp och investeringsstopp måste därför fortfarande gälla.

Det finns faktorer såväl positiva som negativa som i olika omfattning kan komma att påverka resultatet i bokslutet. Några faktorer kommenteras kortfattat i det följande.

Ytterligare fastighetsförsäljningar, Engelholms skola och Trädgårdsvillan på Mariehof, planeras bli genomförda under året. De positiva effekter som kan uppstå ingår dock ej i balanskravsresultatet.

Retroaktiv återsökning av moms har gjorts. Blir utfallet positivt påverkas resultatet positivt.

En fortsatt framgångsrik dämpning av kostnadsutvecklingen ger också positiva effekter.

Konsekvenserna av Tre O Vård och Omsorgs AB:s konkurs kan innebära ökade kostnader. Detta ingår ej i prognosen.

Gymnasievalet på hösten är alltid osäkert liksom utvecklingen inom vissa av socialnämndens verksamheter såsom barn- och ungdomsvård samt försörjningsstöd.

Avslutningsvis är det viktigt att hålla i minnet att en prognos alltid i sig är en bedömning av framtiden av framtiden utifrån den kunskap som finns vid prognostillfället. Mycket kommer att hända under resten av året. Medvetna styråtgärder kommer att vidtas och oväntade händelser med ekonomisk betydelse kommer att inträffa.

## Personalredovisning

Efter byte av PA-system den 1 november 2007 pågår en utveckling av personalredovisningen. I detta delårsboksut redovisas därför inte alla tal med jämförelser bakåt i tiden. Över tid kommer de nya nyckeltalen att omfatta jämförelser över fem år.

En utförligare personalredovisning presenteras i årsredovisningen och i den personalstatistik som presenteras av kommunens personalavdelning.

### Arbetad tid och frånvaro

I nedanstående tabeller presenteras arbetad tid och frånvaro i timmar samt timmarna omräknat till hela årsarbetare. Uppgifterna avser för första halvåret respektive år.

Arbetad tid Kommunen totalt	Timmar 200901-06	Åa	Timmar 200801-06	Åa
Månadslön	666 482	673	691 897	699
Timlön	71 408	72	74 106	75
Fyllnadstid	5623	6	13 708	14
Övertid	4 258	4	5 301	5
<b>Kommunstyrelsen</b>				
Månadslön	80 097	81	90 562	91
Timlön	3 408	3	1 661	2
Fyllnadstid	378	0	883	1
Övertid	439	0	640	1
<b>Barn- o utb.nämnden</b>				
Månadslön	378 594	382	390 426	397
Timlön	14 216	14	16 452	17
Fyllnadstid	877	2	3 417	3
Övertid	2 758	3	2 479	3
<b>Socialnämnden</b>				
Månadslön	207 791	210	210 909	213
Timlön	53 784	54	55 993	57
Fyllnadstid	3 367	3	9 408	10
Övertid	1 061	1	2 182	2

Kommunfullmäktige fattade i juni beslut om en minskad budget. Som ett komplement till den minskade budgeten infördes anställningsstopp. Personalredovisningen omfattar första halvåret, alltså en period då något formellt anställningsstopp inte fanns. Kunskap om det ekonomiska läget fanns naturligtvis i såväl ledningsorganisationen som ute i de olika verksamheterna.

Personalredovisningen visar att även om något formellt anställningsstopp gällde så har den arbetade tiden

under första halvåret 2009 minskat jämfört med samma period 2008. Även sjukfrånvaron har minskat.

Frånvaro Kommunen totalt	Timmar 200901-06	Åa	Timmar 200801-06	Åa
Semester/ferie	52 227	53	52 524	53
Sjukdom/sjukers	38 753	39	50 718	51
Föräldraled/vab	31 388	31	35 131	36
Övrig frånvaro	59 165	60	57 310	58
<b>Kommunstyrelsen</b>				
Semester/ferie	4 694	5	6 089	6
Sjukdom/sjukers	4 123	4	4 634	5
Föräldraled/vab	1 771	2	1 014	1
Övrig frånvaro	5 477	6	1 839	2
<b>Barn- o utb.nämnden</b>				
Semester/ferie	30 285	31	28 294	28
Sjukdom/sjukers	16 578	16	24 699	25
Föräldraled/vab	22 418	23	25 867	21
Övrig frånvaro	34 251	35	34 561	35
<b>Socialnämnden</b>				
Semester/ferie	17 247	17	18 141	18
Sjukdom/sjukers	18 051	18	21 385	21
Föräldraled/vab	7 199	7	8 249	8
Övrig frånvaro	17 437	20	20 909	21

### Lönekostnadsutveckling

Lönekostnaderna per delår kan variera, bland annat beroende på när lönerevisioner skett och när nya löner och retroaktiva löner betalats ut.

Jämfört med delårsresultatet 2008 har kostnaderna minskat med 2,9 %, minskningen mellan delåren 2007 och 2008 var 2,3 %.

Lönekostn kkr inkl po- pålägg,	jan-juli 2009	jan-juli 2008	jan-juli 2007
Ks	25 690	27 422	28 721
Bun	112 066	109 655	110 350
Sn	77 289	84 447	87 647
Skattefin. vht	215 045	221 524	226 718
Förändring	-2,9 %	-2,3 %	

## Sjukfrånvaro

Sjukfrånvaro kan mätas på många olika sätt. En mer detaljerad redovisning görs i samband med årsbokslut medan en mindre omfattande uppföljning görs i delårsbokslutet. Här redovisas sjukfrånvaron i procent av arbetstiden fördelat på nämnde/styrelse samt kvinnor respektive män.

Sjukfrånvaro i % av arbetstid	2009 jan - juli	2008 jan - juli
Kommunstyrelsen	3,7 %	3,9 %
<i>Varav kvinnor</i>	3,3 %	3,2 %
<i>Varav män</i>	4,9 %	4,5 %
Barn- o utbildningsnämnden	2,9 %	2,9 %
<i>Varav kvinnor</i>	3,2 %	3,1 %
<i>Varav män</i>	1,5 %	2,1 %
Socialnämnden	6,8 %	5,1 %
<i>Varav kvinnor</i>	7,1 %	5,5 %
<i>Varav män</i>	3,8 %	2,0 %
<b>Totalt</b>	<b>4,1 %</b>	<b>3,8 %</b>
<i>Varav kvinnor</i>	<b>4,5 %</b>	<b>4,2 %</b>
<i>Varav män</i>	<b>2,5 %</b>	<b>2,2 %</b>

## Åldersstruktur

För kommunen generellt gäller det samma som för de flesta andra kommuner, medelåldern är i närheten är 50 år och en betydande andel av de tillsvidareanställda närmar sig pensionsåldern. Variationer finns dock mellan olika nämnder och även mellan olika verksamheter inom nämnderna.

Mätdatum 31 juli	Ks 2009	Ks 2008	Bun 2009	Bun 2008	Sn 2009	Sn 2008
20 – 29 år	1	0	11	11	18	21
30 – 39 år	12	9	121	122	32	36
40 – 49 år	21	21	143	144	93	110
50 – 59 år	31	32	159	160	117	127
60 – w	25	27	84	89	30	48
<b>Totalt per förvaltn.</b>	<b>90</b>	<b>89</b>	<b>518</b>	<b>526</b>	<b>290</b>	<b>342</b>
<i>Andel 50 – w i %</i>	<i>62</i>	<i>66</i>	<i>47</i>	<i>47</i>	<i>51</i>	<i>51</i>

## Sammanfattning

Prognosen med ett balanskravsresultat på 1 940 kkr indikerar ;

- att kravet på balans i ekonomin är inom räckhåll,
- att den finansiella målsättningen, att verksamhetens nettokostnader varje år skall uppgå till högst 98 % av skatter och statsbidrag i så fall kommer att nås,
- att under första halvåret har arbetad tid, sjukfrånvaro och lönekostnader minskat jämfört med första halvåret 2008,
- att kommunstyrelsen, barn- och utbildningsnämnden och socialnämnden inte prognostiserar något budgetöverskott,
- att anställningsstopp och investeringsstopp måste ligga kvar samt
- att det är väsentligt att i ekonomistyrningen lägga focus på fortsatt dämpning av kostnadsutvecklingen.

## Kommunens redovisning

Resultat- och balansräkning omfattar både den skattefinansierade verksamheten och VA och Renhållning.

### Resultaträkning

Kkr	Delårsresultat		Prognos 2009		2008	2007	2006	
	2009	2008	Utfall*	Budget	Utfall	Utfall	Utfall	
Verksamhetens externa intäkter	Not 1	88 626	84 483	142 353		156 954	145 993	137 941
Verksamhetens externa kostnader	Not 2	-421 945	-414 885	-735 781		-731 898	-696 697	-639 522
Avskrivningar		-9 334	-11 986	-16 447		-13 498	-22 299	-20 994
Nedskrivningar							-132 332	
<b>Verksamhetens nettokostnad</b>		<b>-342 653</b>	<b>-342 338</b>	<b>-609 875</b>	<b>-608 360</b>	<b>-588 442</b>	<b>-705 335</b>	<b>-522 575</b>
Skatteintäkter		287 336	286 662	492 550	488 750	487 085	468 723	447 094
Generella statsbidrag/utjämningsar		72 316	73 394	129 000	129 000	125 816	112 890	101 663
Finansiella intäkter		68	615	1 215	760	7 850	1 277	2 285
Finansiella kostnader		-6 434	-4 487	-9 650	-9 650	-9 377	-7 083	-6 412
<b>Resultat efter finansnetto</b>		<b>10 633</b>	<b>13 796</b>	<b>3 240</b>	<b>500</b>	<b>22 932</b>	<b>-129 528</b>	<b>22 055</b>
<b>ÅRETS RESULTAT</b>		<b>10 633</b>	<b>13 796</b>	<b>3 240</b>	<b>500</b>	<b>22 932</b>	<b>-129 528</b>	<b>22 055</b>

<b>Not 1, Externa intäkter</b>	<b>88 626</b>	<b>84 483</b>	<b>142 353</b>
Verksamhetens totala intäkter	157 097	144 034	237 353
Interna intäkter	-68 471	-59 551	-95 000
<b>Not 2, Externa kostnader</b>	<b>-421 945</b>	<b>-414 885</b>	<b>-735 781</b>
Verksamhetens totala kostnader	-490 416	-474 436	-830 781
Interna kostnader	68 471	59 551	95 000

\* Verksamhetens externa intäkter och kostnader är i prognosen framräknade med antagandet att de interna posterna ligger i nivå med tidigare år .

## Balansräkning

Kkr	Delår, per 31/7		2008	2007	2006
	2009	2008	Utfall	Utfall	Utfall
<b>Anläggningstillgångar</b>	<b>371 988</b>	<b>311 365</b>	<b>366 658</b>	<b>296 736</b>	<b>393 135</b>
Fastigheter och anläggningar	not 1 318 077	255 304	313 494	255 304	343 168
Inventarier och maskiner	not 2 25 033	19 004	24 109	19 004	27 463
Pågående investeringar	0	26 619			
Periodiserade avskrivningar	0	-11 986			
Värdepapper och andelar	not 3 28 384	21 853	28 557	21 853	21 852
Långfristiga fordringar	not 4 494	571	498	575	652
<b>Omsättningstillgångar</b>	<b>48 856</b>	<b>52 105</b>	<b>53 502</b>	<b>42 739</b>	<b>56 875</b>
Förråd	126	120	108	107	483
Exploateringsmark	4 437		4 437		
Kortfristiga fordringar	38 279	36 878	36 276	48 837	30 102
Likvida medel	6 014	15 107	12 681	-6 205	26 290
<b>SUMMA TILLGÅNGAR</b>	<b>420 844</b>	<b>363 470</b>	<b>420 160</b>	<b>339 475</b>	<b>450 010</b>
<b>Eget kapital</b>	<b>79 769</b>	<b>57 334</b>	<b>69 136</b>	<b>43 538</b>	<b>173 066</b>
<b>Avsättningar</b>	<b>5 194</b>	<b>6 401</b>	<b>5 194</b>	<b>6 401</b>	<b>6 518</b>
Pensioner	3 053	3 944	3 053	3 944	5 245
Löneskatt	741	957	741	957	1 273
Övriga avsättningar	1 400	1 500	1 400	1 500	
<b>Skulder</b>	<b>335 881</b>	<b>299 735</b>	<b>345 830</b>	<b>289 536</b>	<b>270 426</b>
Långfristiga skulder	244 669	209 185	244 669	189 900	169 900
Kortfristiga skulder inkl semesterskuld	91 212	90 550	101 161	99 636	100 526
<b>SUMMA SKULDER/EGET KAPITAL</b>	<b>420 844</b>	<b>363 470</b>	<b>420 160</b>	<b>339 475</b>	<b>450 010</b>

<b>Not 1, Fastigheter</b>	<b>318 077</b>	<b>338 612</b>
Ackumulerat anskaffningsvärde	333 701	400 372
Ackumulerade avskrivningar	-15 624	-145 068
<b>Not 2, Inventarier</b>	<b>25 033</b>	<b>19 004</b>
Ackumulerat anskaffningsvärde	62 838	35 489
Ackumulerade avskrivningar	-37 805	-16 485
<b>Not 3, Värdepapper och andelar</b>	<b>28 384</b>	<b>21 853</b>
Aktier i Ramunderstaden AB	9 000	9 000
Placeringar	18 400	12 000
Övrigt	984	853
<b>Not 4, Långfristiga fordringar</b>	<b>494</b>	<b>648</b>
Avbetalningar anläggningsavgifter VA	34	50
Avskrivningslån föreningar	460	598
<b>Ansvarsförbindelser per 2008-12-31</b>	<b>744 514</b>	
Kommuninvest	279 684	
Pensionsskuld inkl löneskatt	301 098	
Borgensåtaganden Ramunderstaden	162 500	
Förlustansvar egna hem	941	
Övriga borgensåtaganden	300	

## Verksamheternas ekonomiska redovisning

### Driftredovisning

I driftredovisningen ingår nämndernas totala intäkter och kostnader, såväl externa som interna poster samt kapitaltjänstkostnader. Budget är inklusive eventuell tilläggsbudget. Alla belopp redovisas i kkr. Fullmäktiges budgettilldelning sker på nettokostnadsnivå. Det innebär att kostnader som täcks av externa bidrag och intäkter, exempelvis olika projekt och vissa arbetsmarkandsåtgärder, i viss utsträckning nollbudgeteras. I bruttoredovisningen bidrar dessa till budgetavvikelser på vad gäller intäkter och kostnader, nettoeffekten ska dock vara noll.

### Bruttoredovisning

Intäkter, Kkr	Delår, januari-juli		2009		2008	2007	2006	2005
	2009	2008	Prognos	Budget	Utfall	Utfall	Utfall	Utfall
Kommunstyrelse	6 628	5 683	7 040	7 040	11 130	13 830	19 494	19 467
Fastighetsförvaltning	54 940	51 958	91 557	90 257	91 981	92 246	73 188	80 092
Teknisk förvaltning	2 779	3 492	2 406	2 406	6 901	5 831	9 166	7 677
Bygg- och miljönämnd	0	0	0	0	0	0	0	0
Barn- och utbildningsnämnd	35 299	31 823	53 027	50 229	54 118	51 199	53 063	53 840
Socialnämnd	37 148	31 897	66 266	62 899	58 376	46 561	44 918	37 653
<i>Summa nämnder</i>	<i>136 794</i>	<i>124 853</i>	<i>220 256</i>	<i>212 831</i>	<i>222 506</i>	<i>209 668</i>	<i>199 829</i>	<i>198 729</i>
Finansförvaltning	368 266	372 815	638 665	634 410	634 446	604 540	572 326	546 193
<i>Summa Skattefinansierad vht</i>	<i>505 060</i>	<i>497 668</i>	<i>858 921</i>	<i>847 241</i>	<i>856 952</i>	<i>814 208</i>	<i>772 155</i>	<i>744 923</i>
VA-enhet	9 287	8 661	18 700	18 700	14 932	14 526	14 796	15 180
Renhållningsenhet	11 045	10 566	15 227	15 227	15 866	14 577	12 352	11 740
<b>Totalt</b>	<b>525 392</b>	<b>516 895</b>	<b>892 848</b>	<b>881 168</b>	<b>887 750</b>	<b>843 311</b>	<b>799 303</b>	<b>771 842</b>

Kostnader, Kkr	Delår januari-juli		2009		2008	2007	2006	2005
	2009	2008	Prognos	Budget	Utfall	Utfall	Utfall	Utfall
2007 exkl nedskrivningar								
Kommunstyrelse	-50 536	-52 907	-86 073	-86 073	-86 957	-87 661	-91 012	-83 787
Fastighetsförvaltning	-48 438	-52 269	-81 947	-81 947	-80 625	-92 706	-69 782	-72 015
Teknisk förvaltning	-23 112	-21 462	-32 869	-32 869	-36 461	-35 864	-32 367	-30 314
Bygg- och miljönämnd	-222	-214	-347	-347	-336	-327	-198	-200
Barn- och utbildningsnämnd	-203 647	-198 441	-348 308	-345 510	-348 310	-334 462	-324 805	-325 598
Socialnämnd	-157 811	-149 312	-278 960	-273 395	-262 906	-238 172	-221 287	-201 717
<i>Summa nämnder</i>	<i>-483 766</i>	<i>-474 605</i>	<i>-828 504</i>	<i>-820 141</i>	<i>-815 594</i>	<i>-789 192</i>	<i>-739 450</i>	<i>-713 631</i>
Finansförvaltning	-14 989	-12 307	-27 177	-26 600	-18 909	-21 460	-11 812	-21 966
<i>Summa Skattefinansierad vht</i>	<i>-498 755</i>	<i>-486 912</i>	<i>-855 681</i>	<i>-846 741</i>	<i>-834 503</i>	<i>-810 652</i>	<i>-751 262</i>	<i>-735 597</i>
VA-enhet	-8 181	-8 388	-18 700	-18 700	-15 680	-17 373	-14 008	-14 554
Renhållningsenhet	-7 823	-7 799	-15 227	-15 227	-14 635	-12 482	-11 979	-11 442
<b>Totalt</b>	<b>-514 759</b>	<b>-503 099</b>	<b>-889 608</b>	<b>-880 668</b>	<b>-864 818</b>	<b>-840 507</b>	<b>-777 249</b>	<b>-761 594</b>

## Nettoredovisning

Netto, Kkr	Delår, januari-juli		2009		2008	2007	2006	2005
	2009	2008	Prognos	Budget	Utfall	Utfall	Utfall	Utfall
2007 exkl nedskrivningar								
Kommunstyrelse	-43 908	-47 224	-79 033	-79 033	-75 828	-73 831	-71 518	-64 320
Fastighetsförvaltning	6 502	-311	9 610	8 310	11 355	-460	3 406	8 077
Teknisk förvaltning	-20 333	-17 970	-30 463	-30 463	-29 559	-30 033	-23 201	-22 637
Bygg- och miljönämnd	-222	-214	-347	-347	-336	-327	-198	-200
Barn- och utbildningsnämnd	-168 348	-166 618	-295 281	-295 281	-294 192	-283 262	-271 742	-271 758
Socialnämnd	-120 663	-117 514	-212 734	-210 496	-204 530	-191 611	-176 369	-164 064
<i>Summa nämnder</i>	<i>-346 972</i>	<i>-349 752</i>	<i>-608 248</i>	<i>-607 310</i>	<i>-593 089</i>	<i>-579 524</i>	<i>-539 622</i>	<i>-514 902</i>
Finansförvaltning	353 277	360 508	611 488	607 810	615 538	583 080	560 515	524 227
<i>Summa Skattefinansierad vht</i>	<i>6 305</i>	<i>10 756</i>	<i>3 240</i>	<i>500</i>	<i>22 449</i>	<i>3 556</i>	<i>20 893</i>	<i>9 325</i>
VA-enhet	1 106	273	0	0	-748	-2 847	788	626
Renhållningsenhet	3 222	2 767	0	0	1 231	2 095	373	297
<b>Totalt</b>	<b>10 633</b>	<b>13 796</b>	<b>3 240</b>	<b>500</b>	<b>22 932</b>	<b>2 804</b>	<b>22 054</b>	<b>10 248</b>

Nettokostnadsökningen i den skattefinansierade verksamheten beräknas i prognosen till 15,1 mkr, vilket motsvara en ökning på 2,6 % jämfört med utfallet 2008. Finansförvaltningen redovisar en minskning av nettointäkterna med 4 mkr mellan åren 2008 och 2009.

Nettokostnadsutveckling	Prognos 2009		2008		2007		2006		2005	
	Kkr	%	Kkr	%	Kkr	%	Kkr	%	Kkr	%
Per förvaltning										
Kommunstyrelse *	3 205	4,2	1 997	2,7	2 313	3,2	3 084	4,5	-1 310	-1,9
Barn-/utbildningsnämnd	1 089	0,4	10 930	3,9	11 520	4,2	0	0	7 235	2,7
Socialnämnd	8 204	4,0	12 919	6,7	15 242	8,6	12 305	7,5	2 337	1,5
Totalt, nämndernas verksamheter *	15 159	2,6	13 565	2,3	39 902	7,4	24 720	4,8	4 537	0,9

Nämndernas utfall och verksamhet presenteras i respektive nämnd/styrelses verksamhetsberättelse.

## Sammanställd redovisning

I den sammanställda redovisningen ingår Kommunen och Ramunderstaden AB som till sin helhet ägs av kommunen.

### *Ramunderstaden AB*

Ramunderstaden AB äger och förvaltar egna fastigheter. Vid årsskiftet 2008/2009 bestod det egna fastighetsbeståndet av 760 lägenheter om sammanlagt 53 110 kvm och 12 lokaler om 6 555 kvm. Antalet anställda omräknat till årsarbetare var 43.

### *Kommunfastigheter*

Ramunderstaden AB förvaltar sedan 1993 kommunens fastigheter. Förvaltningen regleras i särskilt ägardirektiv fastställt av kommunfullmäktige. Förvaltning och skötsel av kommunal egendom är baserad på självkostnadsprincipen och uppdraget är redovisningsmässigt väl åtskiljt från bolagets egen fastighetsförvaltning.

Vid årsskiftet 2008/200 förvaltade bolaget 8 kommunägda lägenheter om 538 kvm och 69 806 kvm i kommunägda verksamhetslokaler.

### *Ekonomisk analys*

Koncernens resultat för perioden januari till juli 2009 är 13 924 kkr. Av delårsresultat står kommunen för 10 633 kkr och Ramunderstaden AB för 3 921 kkr.

Någon prognos på koncernnivå görs inte men kommunens prognostiserade resultat är 3 240 kkr och Ramunderstadens prognostiserade resultat är 827 kkr.

## Resultaträkning

<b>Kommunkoncernen, Kkr</b>		<b>2009-01-01 -- 2009-07-31</b>	<b>2008-01-01 -- 2008-07-31</b>
Verksamhetens externa intäkter	Not 1	101 513	92 868
Verksamhetens externa kostnader	Not 2	-426 163	-414 174
Avskrivningar	Not 3	-13 760	-16 077
<b>Verksamhetens nettokostnader</b>		<b>-338 410</b>	<b>-337 383</b>
Skatteintäkter		287 336	286 662
Statsbidrag/utjämningsar		72 316	73 394
Finansiella intäkter		68	665
Finansiella kostnader		-9 774	-8 739
Avsättning/återföring periodiseringsfond		2 388	959
<b>Resultat efter finansnetto</b>		<b>13 924</b>	<b>15 558</b>
Skatt på periodens resultat		0	-493
<b>Periodens resultat</b>		<b>13 924</b>	<b>15 065</b>

<b>Not 1, Externa intäkter</b>	<b>101 513</b>	<b>92 868</b>
Kommunen	88 626	84 483
Ramunderstaden AB	53 166	49 727
Koncerninterna poster	-40 279	-41 342
<b>Not 2, Externa kostnader</b>	<b>-426 163</b>	<b>-414 174</b>
Kommunen	-421 945	-414 885
Ramunderstaden AB	-44 497	-40 631
Koncerninterna poster	40 279	41 342
<b>Not 3, Avskrivningar</b>	<b>-13 760</b>	<b>-16 077</b>
Kommunen	-9 334	-11 986
Ramunderstaden AB	-4 426	-4 091
<b>Not 4, Resultat</b>	<b>13 924</b>	<b>15 065</b>
Kommunen	10 633	13 796
Ramunderstaden AB	3 291	1 269

## Balansräkning

Kommunkoncernen, Kkr		2009-01-01 -- 2009-07-31	2008-01-01 -- 2008-07-31
<b>Anläggningstillgångar</b>		<b>595 705</b>	<b>619 455</b>
Fastigheter		544 486	566 937
Inventarier och maskiner		25 701	20 253
Pågående arbeten/investeringar			26 997
Periodiserade avskrivningar			-11 986
Värdepapper och andelar	Not 1	19 454	12 923
Långfristiga fordringar		6 064	4 331
<b>Omsättningstillgångar</b>		<b>49 797</b>	<b>71 936</b>
Förråd		289	295
Kortfristiga fordringar	Not 2	40 892	56 412
Likvida medel		8 616	15 229
<b>SUMMA TILLGÅNGAR</b>		<b>645 502</b>	<b>691 391</b>
<b>Eget kapital</b>	<b>Not 3</b>	<b>131 932</b>	<b>105 692</b>
<i>Varav Obeskattade reserver</i>		<i>17 628</i>	<i>17 925</i>
<b>Avsättningar</b>		<b>5 120</b>	<b>6 975</b>
Pensioner och löneskatt		3 053	4 901
Uppskjuten skatt		667	574
Övriga avsättningar		1 400	1 500
<b>Skulder</b>		<b>512 146</b>	<b>578 724</b>
Långfristiga skulder		393 169	367 520
Kortfristiga skulder	Not 4	118 977	211 204
Likvida medel			
<b>SUMMA SKULDER/EGET KAPITAL</b>		<b>645 502</b>	<b>691 391</b>

<b>Not 1, Värdepapper och andelar</b>	<b>19 454</b>	<b>12 923</b>
Kommunen	28 384	21 853
Ramunderstaden AB	70	70
Koncerninterna poster	-9 000	-9 000
<b>Not 2, Kortfristiga fordringar</b>	<b>40 8929</b>	<b>56 412</b>
Kommunen	38 279	36 878
Ramunderstaden AB	2 852	19 814
Koncerninterna poster	-239	-280
<b>Not 3, Eget kapital</b>	<b>131 932</b>	<b>105 692</b>
Kommunen	79 769	57 334
Ramunderstaden AB	61 163	57 358
Koncerninterna poster	-9 000	-9 000
<b>Not 4, Kortfristiga skulder</b>	<b>118 977</b>	<b>211 204</b>
Kommunen	91 212	174 311
Ramunderstaden AB	28 004	37 173
Koncerninterna poster	-239	-280

## Kommunstyrelsen

Ekonomi, kkr	Innevarande delår	Föregående delår	Prognos innevarande helår	Budget innevarande helår	Utfall föregående helår
Verksamhetens intäkter	6 616	5 683	7 040	7 040	11 068
Verksamhetens kostnader	-50 483	-52 907	-86 073	-86 073	-86 896
<i>Varav personalkostnader</i>	-21 633	-21 701	-35 864	-35 864	-38 688
<i>Varav lokalkostnader</i>	-1 600	-1 536	-2 794	-2 794	-2 633
<b>Verksamhetens nettokostnader</b>	<b>-43 867</b>	<b>-47 224</b>	<b>-79 033</b>	<b>-79 033</b>	<b>-75 828</b>
<b>Budgetavvikelse</b>			<b>0</b>		<b>-1 629</b>

### Inledning

Inom kommunstyrelsens ansvarsområde återfinns

- Politisk verksamhet
- Kommungemensam administration
- Arbetsmarknad och näringsliv
- Plan, bygg, mätning, miljö och hälsa
- Trafik
- Information och kultur
- Räddningstjänst

Fastighetsförvaltningen, tekniska förvaltningen, renhållningsenheten och va-enheten återfinns också inom kommunstyrelsens ansvarsområde, men redovisas som separata avsnitt.

Det övergripande målet (beslutat av kf i november 2008) för Söderköpings kommun är

- att kommunen skall uppfattas som så attraktiv, att befolkningen ökar varje år.

Detta skall förverkligas under ekonomiskt ansvar och med god ekonomisk hushållning, som innebär,

- att kommunens resultat skall uppgå till 2 % av totala skatt- och statsbidragsintäkter, samt
- att kommunens tillgångar skall ha ett planerat underhåll som säkrar dess framtida värde.

Enligt kommunallagen (8 kap, 5§) skall för verksamheten anges mål och riktlinjer som har betydelse för en god ekonomisk hushållning. Vägledande bör vara att målen inte skall vara för många och de skall vara mätbara och uppföljningsbara samt att det finns en sammanhängande målstruktur för hela den kommunala organisationen. Ett arbete pågår för att skapa en sådan struktur.

Av inledningen framgår att kommunstyrelsen har en spretig verksamhet allt ifrån kommungemensamma staber till renodlade verksamheter av driftsmässig karaktär. Detta innebär svårigheter i att begränsa antalet mål.

I det framtida arbetet med att formulera mål kommer det pågående visionsarbetet att ha betydelse.

I det följande redovisas övergripande mål inom kommunstyrelsens ansvarsområde. Dessa mål kan i det interna arbetet brytas ner i delmål. Förutom målen finns korta beskrivningar av de olika verksamheterna, hur målen kan mätas samt redovisning av viktiga händelser kommande år som också är en beskrivning av vilka insatser som kommer att göras för att nå de uppställda målen. Dessutom finns mycket kortfattade framtidsbeskrivningar.

#### *Prognos 07/2009:*

Kommunfullmäktige beslutade 2009-06-17 § 103 om reducering (tilläggsbudget) av driftbudgeten för 2009 till följd av det försämrade ekonomiska läget, framförallt lägre skatt- och statsbidragsintäkter. Kommunstyrelsens verksamheter fick följande reduceringar:

Kommunstyrelsen	1 500 kkr
Fastighetsförvaltningen	1 100
Tekniska förvaltningen	400

Reduceringen har, efter kommunstyrelsens beslut 2009-06-23, fördelats enligt följande:

#### **KOMMUNSTYRELSEN:**

Buffert 1%, ej utnyttjad	-740
Infriade borgensåtagande	200
Planek, personalkostn	-50
Försäkringskostnader	-50

Div avg/bidrag	-40
Personalkont, personalkostn	-300
Rekryteringskostn, p-chef	100
Räddningstj, personalkostn	-120
It-enheten, allm reducering	-100
Plan/bygg/mätning/miljö; intäkter	-300
Samhällsbetalda resor	-100
Biblioteket; personalkostn	-50
Medeltidscenter	-50
Växeln; ökad drift- o trafik kostn	100
<b>SUMMA REDUCERING</b>	<b>- 1 500</b>

Efter 7 månaders redovisning görs bedömningen att kommunstyrelsens verksamhet kommer att rymmas in den beviljade budgeten. Både positiva och negativa avvikelser finns dock, men sammantaget görs bedömningen att dessa poster väger upp varandra.

Bland de positiva avvikelserna avser 750 kkr återbetalning av medlemsavgift från Sveriges Kommuner och Landsting (SKL) med 750 kkr. SKL:s medlemsavgift ligger på 24 kronor per invånare och återbetalningen motsvarar drygt två årsavgifter (56 kronor/invånare). Återbetalningen skall bokföras under 2009, men den faktiska utbetalningen kommer först under 2010.

Osäker finns fortfarande inom flera områden inom kommunstyrelseförvaltningens ansvarsområde (överförmyndarverksamhet, konsultinsatser, bostadsanpassning, arbetsmarknadsåtgärder m fl), varför någon positiv budgetavvikelse (enligt ovan) inte redovisas i dagsläget.

Under kommunstyrelsens har 493 kkr bokförts för planläggning av Mariehov (213 kkr) och Förbifart/E22 (280 kkr). Den totala kostnaden för planläggningen är beräknad till 600 kkr under 2009 och ingår inte i det prognosticerade resultatet ovan. Det finns 250 kkr avsatt för Förbifart/E22 i årets budget och övrig finansiering är tänkt skall ske genom framtida intäkter. Arbete pågår med att skapa klarläggande i hur redovisningen av projekten skall ske (drift- eller investeringsbudget).

Minskningen av såväl kostnader som intäkter mellan 2008 och 2009 beror på att många poster nettobudgeteras. Mellan de båda åren ökar nettokostnaden med 3 205 kkr (4,2 %) och beror främst på följande:

- \* Val 2009 - 250 kkr
- \* Medeltidscenter - 450
- \* Samhällsbet resor, upphandl -1 300

- \* Barnkulturprogram - 200
- \* Turiststrategi - 100
- \* Bostadsanpassning - 300

Resterande del (600 kkr eller 0,8 %) kan hänföras till kostnads- respektive lönekostnadsökning mellan åren.

Personalkostnaden beräknas minska med cirka 2 800 kkr mellan 2008 och 2009.

Arbetsmarknadsenheten står för 2 200 kkr av minskningen till följd av ändrad arbetsmarknadspolitik (slopande av plusjobb) och nedläggningen av projektet Kulturarkiv.

Personalkostnaderna har även minskat 2009 jmf med motsvarande period förra året. Detta bekräftas också av den redovisning som hämtas ur personalsystemet avseende arbetade timmar etc enligt nedan:

Arbetad tid	2009-01-- 2009-06 timmar	ÅÅ	2008-01-- 2008-06 timmar	ÅÅ
Månadslön	80 097	81	90 562	91
Timlön	3 408	3	1 661	2
Fyllnadstid	378	0	883	1
Övertid	439	0	640	1
Tot	84 322	84	93 746	95

## Politisk verksamhet, ledning och kommungemensam administration

### Inledning

Under verksamheterna politisk verksamhet, ledning och kommungemensam administration redovisas kommunfullmäktige, kommunstyrelsen, valnämnd, revision, överförmyndare, stab, planerings- och ekonomikontor, personalkontor, IT-enhet, delar av samhällsbyggnadskontor, växel, kontorservice samt arkiv.

### Kommungemensam administration

Nedan följer en redovisning av mål för den kommungemensamma administrationen samt resonemang hur målen kan uppfyllas och mätas.

### Ekonomiadministration:

Mycket av kommunens ekonomiadministration hanteras av Planerings- och ekonomikontoret, som är en kommungemensam stabsfunktion. Kontoret har systemansvar för ekonomisystemet. I korthet medverkar kontoret i processer som producerar beslutsunderlag till olika organisatoriska nivåer för

styrning av den kommunala verksamheten och i utvecklingsprocesser där ekonomistöd krävs.

Kontoret skall också stödja såväl den politiska- som förvaltningsorganisationen i operativa processer så som budgetering, redovisning och uppföljning.

### *Mål och målpuppfyllelse*

- Att kommunens redovisning följer god redovisningssed.

Redovisningen är en viktig del i kommunens ekonomistyrning som bland annat även omfattar ekonomisk planering och löpande uppföljning av ekonomin.

Redovisningens kvalitet är väsentlig för tillförlitligheten i olika beslutsunderlag men har också betydelse för att kommunens leverantörer skall få betalt i rätt tid, att det finns en effektiv bevakning av kundfordringar så att onödiga kundförluster ej uppstår samt som underlag för att trygga kommunens kapitalförsörjning.

Kommunens redovisning granskas årligen av revisorerna. Då görs en kvalitetsmässig prövning av redovisningen. Den senaste granskningen avser bokslut 2008. Av revisionsberättelsen framgick att redovisningen i allt väsentligt är upprättad i enlighet med den kommunala redovisningslagen och god redovisningssed samt att den också i allt väsentlighet redogör för utfallet av verksamheten, verksamhetens finansiering och den ekonomiska ställningen. Nästa planerade bedömning från revisorernas sida sker vid granskningen av delårsbokslut 2009.

- Att kommunen har ett ändamålsenligt försäkringsskydd för tillgångar, personal och brukare.

Försäkringsskyddet betydelse kan ses i samband med målet som avser att värdesäkra kommunens tillgångar. Det är väsentligt att kommunen har ett fullgott försäkringsskydd om skada uppstår.

Kvaliteten i försäkringsskyddet kan utvärderas i samband med upphandlingar och analys av skaderapporteringer.

- Att medverka till att kommunens upphandlingsarbete sker affärsmässigt och i enlighet med lagstiftning.

En stor del av upphandlingarna sker inom det kommunsamarbete som administreras av det Upphandlingscentra som Linköpings och Norrköpings kommuner bildat.

Därutöver skall planerings- och ekonomikontoret kunna stödja förvaltningarna i de upphandlingar som sker utanför upphandlingsarbetet. Under 2009 har en av ekonomerna genomgått en utbildning till Diplomerad upphandlare. Avsikten med detta är att

förbättra upphandlingsarbetet inom kommunen och skapa en bättre kontaktyta gentemot det upphandlingscentra som Linköpings- och Norrköpings kommuner bildat.

Eftersom upphandlingsarbetet granskas av anbudsgivarna och upphandlingsbeslut kan prövas rättsligt, så sker indirekt en kvalitetsgranskning.

### *Personaladministration:*

Mycket av kommunens personaladministration ombesörjs av Personalkontoret som är en kommungemensam stabsresurs.

Kontoret har systemansvar för kommunens personalsystem som producerar beslutsinformation, personalstatistik, löneutbetalningar mm. Kontoret medverkar i olika utvecklingsprocesser där pa-kompetens behövs.

Kontoret skall också stödja såväl den politiska- som förvaltningsorganisationen i olika operativa processer där pa-kompetens behövs. Exempel på processer är rekrytering och rehabiliteringsplanering.

Områden där kontoret bidrar till kommunens utveckling är bland annat; utveckling och förankring av kommunens värden, utveckling av organisation och arbetsformer samt skapande av bra arbetsplatser som ger meningsfulla arbetsuppgifter. Detta bidrar till en god grund för att trygga kommunens långsiktiga personalförsörjning.

### *Mål och målpuppfyllelse*

Nedan följer några mål i vars målpuppfyllelse Personalkontoret medverkar.

- Att sänka sjukfrånvaron med 2 arbetsdagar/årsarbetare.

Möjlighet att mäta målet finns i den statistik som produceras av pa-systemet.

Antal frånvarodagar per snittanställning var under 2008 för perioden januari-april 5,6 dagar och för motsvarande period under 2009 5,5 dagar. Det är svårt att utvärdera målet så tidigt under året med tanke på att vi hittills bara kan mäta t o m april för innevarande år.

- Att den information som produceras av pa-systemet har en god kvalitet.

Kvaliteten i systemet kan bland annat mätas i antalet felaktigt utbetalda löner och att systemet levererar rätt information till ekonomisystemet.

Personalkontoret har fortsatt nära samarbete med ekonomerna för att säkerställa kvalitén på informationen från PA-systemet. För övrigt har systemet ett inbyggt kontrollsystem för att undvika samt att kunna åtgärda ev felaktigheter.

- Att stärka ledarskapet.

Ett sätt att arbeta med ledarskap är att ta fram en policy, som klargör vilka krav kommunen ställer på sina ledare. Arbetet har satts igång, men är ännu ej klar.

Som en följd av policyn måste även förutsättningar finnas för kommunens ledare att svara upp mot kraven. I detta arbetet spelar Personalkontoret en viktig roll.

Kommunen har idag en 50% tjänst inrättad för enbart chefshandledning som i första hand utnyttjas av enhetschefer och rektorer.

Ett antal av våra chefer har påbörjat olika typer av ledarutbildningar som arrangeras av ett antal utförare.

Det finns uppenbara svårigheter att mäta ett ledarskap. Ett vanligt instrument är enkäter. Andra indikationer kan hämtas från den information som fås från pa-systemet såsom frånvaro, personalrörlighet etc.

- Att öka andelen icke rökare.
- Att öka medvetenhet kring riskbruk och missbruk (alkohol och droger).

Ovanstående två målsättningar är kopplade till ett hälsobefrämjande arbete. Olika instrument finns att arbeta med dessa frågor samtidigt som svårigheter finns att direkt mäta effekten av insatserna. Indirekta mätningar kan göras i analys av informationen ur pa-systemet. Ett annat sätt att få en bild av situationen är genom enkäter.

I samband med att den nya rökpolycyn är antagen kommer en inbjudan att skickas ut till en informationsträff under hösten. Policyn och av den innebär kommer att redovisas tillsammans med att Sensia informerar och inbjuder intresserade till sina rökavvänjningsgrupper.

Den 7 september kommer en heldag att ägnas åt riskbruk och missbruk. Förmiddagen blir en öppen föreläsning som alla intresserade är välkomna att delta i och under eftermiddagen kommer kommunens chefer att få en fördjupad utbildning.

- Att verka för att intentionerna i kommunens Jämställdhetsplan får genomslag i kommunen.

Här är det i första hand fråga om ett informationsarbete. Effekterna kan följas i uppföljningssamtal med chefer, enkäter, kontakter med personalorganisationerna, lönestatistik, eventuella fall av rättslig prövning etc.

Intentionen är att genomföra en heldag för chefer och andra intresserade i jämställdhetens tecken under året. Datumet är ännu ej fastställt.

## IT

Kommunens tekniska IT-kompetens finns inom IT-enheten, som är en kommungemensam stabsfunktion. IT-enheten svarar för driften av olika IT-system och medverkar i utvecklingsprocesser som har behov av IT-kompetens.

### Mål och målpuppfyllelse

- En övergripande målsättning är att ha en god driftsäkerhet för de system som finns, dvs få avbrott, hög tillgänglighet och säkerhet.

Driftsäkerheten kan löpande följas i driftstatistiken.

### Arkiv

Kommunen har en gemensam arkivfunktion inom vilken ett omfattande utvecklingsarbetet pågår.

### Mål och målpuppfyllelse

- Att samordna och styra kommunens dokument- och ärendehantering så att den sker enligt god offentlighetssed.

Arbetet sker inom ett organiserat samarbete mellan berörda förvaltningar. Införandet av ett gemensamt dokument- och ärendehanteringssystem inkl registrering och nämndadministration spelar här en betydelsefull roll. Arbetet pågår fortlöpande.

- Att bevara och tillgängliggöra kommunens arkiv som en del av Söderköpings kulturarv.

Den av kommunfullmäktige antagna kulturarkivsplanen bildar grund för ett utökat samarbete med andra aktörer inom kulturarvsområdet.

### Årets viktigaste händelser

Flertalet av nedan beskrivna händelser är av utvecklingskaraktär. Flera pågår redan och kommer att fortsätta in i år 2009 och även därpå följande år.

Att skapa tydliga informations samband mellan ekonomi- och personalsystem så att systemen stöder varandra och bra beslutsinformation skapas.

Utveckla samarbetet mellan planerings- och ekonomikontoret och personalkontoret i gemensamma frågor.

Att utveckla stödet till den politiska- och förvaltningsorganisationen i ekonomi- och personalfrågor. Den besvärliga ekonomiska situationen innebär bland annat att frekvensen och omfattningen i rapporteringen ökar. Rapporteringen innehåller såväl redovisning av förändringar i bemanning som sammanhållna ekonomiprognoser på kommun- och nämnd/motsvarande nivå.

Fortsätta att utveckla budget- och bokslutdokumenten i syfte att bland annat skapa tydligare målstrukturer. Ett sådant arbete pågår. Avsikten är att formulera ett begränsat antal tydliga och mätbara mål som även har bärighet mot den Vision och Framtidsbild 2020 som kommunfullmäktige fattade beslut om i juni 2009.

Driftsättning av anläggningsredovisningssystemet har genomförts.

Till följd av pensionsavgångar 2008-2009 på planerings- och ekonomikontoret har arbetsorganisationen setts över och effektiviseringar genomförs. Härigenom har det varit möjligt att avlasta förvaltningarna i ekonomiadministrativa arbetsuppgifter. Bland annat minskar den administrativa sårbarheten och ett mer gränsövergripande arbetssätt införts.

Ta fram en upphandlingspolicy för kommunen.

Tillsammans med förvaltningarna medverka i olika utvecklings- och förändringsprojekt som behöver administrativkompetens – exempel på detta är bland annat utvecklande av resursfördelningsmodeller, utvecklande av system för internkontroll, genomlysning av äldreomsorgen, e-kommunsprojektet mm.

Att ha påbörjat införande av en standardiserad plattform för IT-arbetsplats.

För att fortsätta effektiviseringen och rationaliseringen av IT-driften har virtualisering av servermiljön påbörjats. Det är en teknik som effektiviserar användningen av maskinvara samt underlättar drift och underhåll av servrar. Detta arbete kommer att pågå under 2009.

Under 2009 kommer arbetet med den samordnade IT-strategin i vården att fortsätta. Som ett led i detta skall arbetet med metakatalog intensifieras.

Kommunens e-postsystem har bytts ut under året.

Dokument- och ärendehanteringssystemet ska under 2009 göras tillgängligt på intranätet.

Samarbetet med S:t Ragnhilds Gille utökas genom mottagandet av arkiv för bevarande och tillgängliggörande.

### *Planerade åtgärder under året*

Arbete pågår med att flytta driftansvaret för PA-systemet från leverantör till kommunen under hösten 2009. Genom denna åtgärd beräknas kommunens kostnad för PA-systemet minska med 125 kkr under 2009 och 500 kkr på helår. Den positiva ekonomiska effekten är redan inberäknad i budgeten.

## *Sammanfattande analys*

Mycket av det som beskrivits ovan kommer att ha räckvidd även in i 2009 och 2010.

Ett helt nytt utvecklingsprojekt som planeras är framtagandet av ett personalpolitiskt handlingsprogram som skall arbetas fram under perioden med visionen "I Söderköpings kommun arbetar Du och mår bra".

## **Arbetsmarknad och näringsliv**

### *Inledning*

I takt med en alltmer försämrad arbetsmarknad, har arbetslösheten stigit i kommunen. I maj var arbetslösheten 3,6% - en ökning med 0,8% jmf med samma tidpunkt under förra året. Motsvarande siffra för hela landet är 5,5%.

Ungdomsarbetslösheten var i maj 7,1% (lägst i länet) - en ökning med 4,1%, vilket visar att ungdomarna drabbas hårdare i lågkonjunkturen. Motsvarande siffra för hela landet är 8,6%.

Svaga grupper på arbetsmarknaden har fortsatt fått stöd för att förhindra utslagning. Samverkan med socialtjänstens försörjningsstödsenhet har utvecklats, framförallt genom att coacha ungdomar med ekonomiskt bistånd.

### *Kommunens arbetsmarknadsinsatser*

#### *Mål*

- Att i samverkan med Arbetsförmedlingen och socialtjänsten omvandla passivt bidragsmottagande, i form av ekonomiskt bistånd, till tre anställningar för denna grupp av bidragstagare i kommunen.

Under året har budgeterade medel för försörjningsstöd omvandlats till lönebidrag för tre personer vid Tvätten.

- Att tillskapa ett hundratal sommarpraktikplatser för skolungdomar mellan 16-18 år i syfte att ge dem inblick i hur arbetsmarknaden fungerar.

Tillsammans med socialtjänsten har ett 80-tal sommarpraktikplatser skapats för skolungdomar i åldrarna 16-18 år.

### *Näringslivsfrämjande arbete*

Kommunens uppgift är att skapa goda förutsättningar för företagande i kommunen. Ledorden för näringslivsarbetet är Service, Samordning och Information.

Det övergripande målet för kommunens näringslivsfrämjande arbete 2009 består i att en ny flerårig strategi för tillväxt och sysselsättning

inkl handlingsplan skall arbetas fram. Till dess att nya mål formulerats gäller målen som tidigare – se nedan.

Kommunen skall i sitt näringslivsfrämjande arbete på olika sätt stödja näringslivet. Detta sker genom att kunna erbjuda tomter eller lokaler, stödja Nyföretagarcentrum, underhålla nätverk av kontakter med andra organisationer och myndigheter, stimulera till samverkan mellan företagen och mellan företagen och kommunen, stimulera till olika utvecklingsprocesser mm.

### *Mål*

- Att medverka till att kommunen har ett starkt eget näringsliv med ett företagsklimat som attraherar en mångfald av företag.

Målet bedöms uppfyllas under året genom:

- att tillhandahålla en hög servicegrad till näringslivet, med hög tillgänglighet och gott bemötande.
- att aktivt föra samtal och dialog med de befintliga företagen, med målet att ständigt förbättra det lokala företagsklimatet,
- att marknadsföra kommunen och där framhålla alla dess kvaliteter och fördelar,
- att stötta och stimulera företagen genom information och utvecklingsstimulerande åtgärder och processer, som t ex Nyhetsbrevet, anordnande av seminarier, föreläsningar och utbildningar,
- att stödja och skapa nätverk och mötesplatser, som t ex vd-luncher etc,
- att ha regelbundna träffar med företagen, både stora och små, liksom med företagareföreningarna,
- att tillhandahålla eller anvisa lämpliga etableringsplatser, i form av tomter och lämpliga lokaler,
- att stödja Nyföretagarcentrum som skall erbjuda god rådgivning till nystartare, samt
- att underhålla ett nätverk av kontakter med andra näringslivsfrämjande organisationer och myndigheter, lokalt, regionalt och nationellt.

### *Årets viktigaste händelser*

Kommunens samarbete med Arbetsförmedlingen om att sysselsätta 20-25 personer i Jobb- och utvecklingsgarantin Fas 3 kommer att fortsätta. Här har kommunen tecknat en lokal överenskommelse med Arbetsförmedlingen. Ett ökat inflöde av ungdomar 18-25 år kan skönjas, då en ovanligt stor

ungdomskull kommer att skriva in sig på Arbetsförmedlingen.

Inom näringslivsområdet har

- en styrgrupp bildats med målet att Söderköping skall bli certifierad Fairtrade City,
- satsning på utveckling av torghandeln,
- visionsvecka inkl visionstävling för kommunens åk 5.

I övrigt har årets verksamhet hittills inom näringslivsområdet haft karaktär av fortsatt implementering av satsningar på nätverksskapande, skapande av mötesplatser mellan kommun-näringsliv, utveckling av nyföretagande samt samarbete kring handelsutvecklingen.

Förankring och dialog kring Vision 2020 har påbörjats under första halvåret 2009. I samarbete med kommunanställda och invånare skall förslag tas fram på åtgärder för att uppnå vision och mål.

### *Sammanfattande analys*

Den försämrade konjunkturen med de sysselsättningskonsekvenser den kan få innebär att behovet av en god dialog med näringslivet förstärks ytterligare. Arbetet med att förbättra dialogen kommer att fortsätta. I detta sammanhang kommer även samarbetet med Arbetsförmedlingen och kommunens socialtjänst att ha stor betydelse. De grupper som förväntas få det svårt på arbetsmarknaden under perioden är ungdomar med svag utbildningsbakgrund, funktionshindrade och äldre arbetskraft.

Inom näringslivsverksamheten påverkar visionsarbetet mycket av det framtida arbetet med olika stragier och handlingsplaner som skall tas fram. Detta gäller både för näringslivsfrågorna, men även för turism och besöksnäring, internationella frågor samt marknadsföring och kommunikation.

Vidare kan en ny struktur komma att behövas för hur en fruktbar dialog med det lokala näringslivet skall bedrivas. Om satsningar skall göras på vision, marknadsföring och kommunikation bör resursfrågan inom de aktuella områdena ses över.

Nyföretagandet har under en lång rad av år varit starkt i Söderköping. Från och med april månad har dock en markant nedgång skett i antalet nystartade företag.

## Plan, Bygg, Mätning, Miljö och Hälsa

### *Inledning*

Mot bakgrund av kommunens övergripande befolkningsmål är det av största betydelse att kommunen har en god planberedskap så att förutsättningar för byggnation av bostäder och lokaler för näringsverksamhet finns.

Under 2008 har en fördjupad översiktsplan för förbifart E22 antagits. Avsiktsförklaringar med Vägverket har träffats och planeringsarbetet drivs med sikte på en förbifart inom ca 5 år. Det fortsatta arbetet inriktas på att utarbeta detaljplaner samt att utredningar om exploatering av området för passage av Göta kanal.

Någon avvikelse rapporteras inte i dagsläget för verksamheten, men oklarheter finns dock beträffande redovisning av två stora projekt, nämligen Exploateringen av Mariehov och Förbifart/E22. Under kommunstyrelsens har, hittills i år, 312 kkr bokförts för planläggning av Mariehov (190 kkr) och Förbifart/E22 (122 kkr). Den totala kostnaden för planläggningen är beräknad till 600 kkr under 2009 och ingår inte i det prognosticerade resultatet ovan. Det finns 250 kkr avsatt för Förbifart/E22 i årets budget och övrig finansiering är tänkt skall ske genom framtida intäkter. Arbetet pågår med att skapa klarläggande i hur redovisningen av projekten skall ske (drift- eller investeringsbudget).

### *Mål och målluppfyllelse*

- Att ha en god planberedskap så att förutsättningar finns för nybyggnation av bostäder och lokaler för näringslivsverksamhet finns.

Målet kan mätas i form av antagna planer.

Målet bedöms kunna uppfyllas under året.

### *Årets viktigaste händelser*

Arbetet med planläggning av nya bostadsområden och industrimark skall fortsätta

Att påbörja detaljplanearbetet för områden utmed förbifart E22.

Att tillsammans med övriga parter utreda former för och hantering av exploateringen av området för passage av Göta kanal.

Att registrera och omgodkänna samtliga livsmedelsverksamheter i kommunen.

Att fullfölja inventeringen av bilvårdsanläggningar och tandläkarmottagningar.

Fortsatt arbete med att få med förbifart E22 i kommande infrastrukturplanering.

Exploatering av kv Stationsmästaren (gamla busstationsområdet) påbörjas.

Naturvårdsprogrammet för kommunen skall färdigställas.

### *Sammanfattande analys*

Under 2010 och 2011 skall förslag till detaljplaner tas fram för nya bostäder i Söderköping.

Fortsatt detaljplanering av bebyggelse norr om Göta Kanal i anslutning till ny förbifart E 22.

Fortsättning av arbetet med att förbättra bristfälliga avlopp, framför allt i befintliga fritidshusområden och kustnära områden.

## Trafik

### *Inledning*

Under verksamheten redovisas kostnader för samhällsbetalda resor – kollektivtrafik, skolskjutsar och färdtjänst. Kommunens kostnader för samhällsbetalda resor har ökat de senaste åren, främst på grund av högre ersättning till entreprenörerna.

### *Mål och målluppfyllelse*

Att påbörja handikappanpassning av viktiga hållplatslägen.

Målet bedöms kunna uppfyllas under året.

Att göra en total översyn av kommunens skolskjutsbehov.

Målet bedöms kunna uppfyllas delvis.

### *Årets viktigaste händelser*

En översyn av kommunens regler för färdtjänst skall påbörjas.

Söderköpings kommun kommer under 2009 att träffa nya avtal med entreprenörer för skolskjuts, färdtjänst och kompletteringstrafik till lands. De nya avtalen skall träda i kraft halvårsskiftet 2009.

### *Sammanfattande analys*

Under 2010 kommer handikappanpassningen av hållplatslägen att fortsätta.

En översyn av de samhällsbetalda resorna till sjöss kommer att genomföras.

## Information och kultur

### Inledning

Information och kultur har som uppdrag att möta kommuninvånarnas och besökarnas behov av information, utveckling, kunskap och upplevelser.

Detta innebär ett arbete med att forma kommunens ansikte utåt. Idag är en kommuns identitet viktig att tydliggöra för att vara intressant för boende, besökare och etablerare.

Inom Information och kultur finns bibliotek, information, marknadsföring, kommunens hemsida, Intranätet, konsumentvägledning, turism samt kulturverksamheter.

### Mål och måluppfyllelse

- Frågor som hanteras inom Information och Kultur har stor betydelse för uppfyllande av kommunens övergripande befolkningsmål, *att kommunen skall uppfattas som så attraktiv, att befolkningen ökar varje år.*

Detta mål blir tydligt vägledande för verksamheternas inriktning. Samtliga delar av verksamheten kommer därför att under perioden gemensamt stärka sina insatser för att öka kommunens attraktionskraft för boende och besökare.

Måluppfyllelsen kan följas i verksamhetsuppföljningen.

### Årets viktigaste händelser

Nedan följer några exempel på olika insatser som hittills genomförts:

Söderköping har enligt Vision 2020:s intention, marknadsförts som boende- besöks- och näringsort enligt en gemensam marknadsplan.

Biblioteket har startat arbetet med att revidera Biblioteksplanen, vilken ska färdigställas under året.

Arbetet med att skapa ett medeltidscentrum har påbörjats genom att under året leda östsamprojektet att undersöka hur konceptet "Visitor center" byggs upp i regionen.

2009 är det 10 år sedan Stinsen invigdes och under våren har vi på olika sätt uppmärksammat detta, bl a har konstverket "I skuggan av ett moln" av Charlotte Öberg Bakos, invigts på Stinsentorget.

Arbete pågår med att överföra intranätet till det nya publiceringsverktyget EPiServer. Arbetet beräknas klart till början av 2010.

Biblioteket har genomfört ombyggnaden på plan 2 och skapat lärmiljöer som innehåller flera sökbara tjänster. Vi väntar ännu på trådlöst Internet.

Barnkulturprogrammet och bidrag till Skapande skola har under våren inneburit en mycket stark satsning tillsammans med Kulturskolan på barn och ungas kulturaktiviteter. Fortsättning under hösten.

Kulturarvsprogrammet färdigställdes under våren och är nu fastställt av kommunfullmäktige.

### Planerade åtgärder under året

Hösten kommer att präglas av återhållsamhet p g a det ekonomiska läget. T ex minskade marknadsföringsinsatser, färre insatser på hemsidan med e-tjänster m m, avvakta med starten på medeltidscentrumprojektet samt färre programaktiviteter.

### Sammanfattande analys

Vår nyetablerade hemsida med ett antal e-tjänster ska långsiktigt marknadsföras mycket tydligt. Tillgänglighetsaspekten ska lösas inför 2010, både gällande hemsidan och fysiskt på Stinsen.

För bibliotekets utveckling kommer förändrad utlåningsteknik (s k RFID) att bli nödvändigt att installera under perioden.

Söderköpings Vision 2020, som antas under 2009, blir stommen i vår marknadsföring åren framöver. Visionen fokuserar bl a på Söderköpings historia som en tydlig del i vårt varumärke och under perioden kommer den långsiktiga satsningen på ett centrum för vår medeltida historia att växa fram.

Medeltidssatsningen är också en del av den kulturarvsplan, som tagits fram under 2008, och som beskriver hur arbetet med Söderköpings hela historiska arv och miljöer ska bedrivas.

Arbetet med ett övergripande kulturpolitiskt program med visioner och mål för hela verksamhetsområdet sker inför 2010. Där ingår, förutom kulturarvsplanen, även de befintliga delarna barnkulturprogram och biblioteksplan.

Vi utvecklar allt fler evenemang som lockar besökare utifrån. Vi använder vår historia och tillgängliggör miljöer och historiska personer genom guidningar, utställningar och större evenemang, t ex Söderköpings Gästabud. Det ger både invånare och besökare upplevelser och bidrar till att marknadsföra oss både som en intressant destination och boendeort.

## Räddningstjänst

### *Inledning*

Räddningstjänstens uppdrag beskrivs detaljerat i kommunfullmäktiges *handlingsprogram för skydd mot olyckor för åren 2007 - 2010*. Nedan följer en sammanfattning.

Räddningstjänsten bedriver förebyggande arbete i syfte att skydda människors liv, hälsa och egendom samt i miljön samt operativ räddningstjänst vid olyckor eller vid överhängande fara för olyckor.

Räddningstjänsten har det övergripande ansvaret för att kommunen har förmåga att hantera extraordinära händelser och höjd beredskap samt underhåller och vårdar tillhandahållet statligt materiel för krigsräddningstjänst.

Räddningstjänsten handlägger ärenden enligt säkerhetsskyddslagen och sotningsärenden.

Räddningstjänsten samordnar kommunernas säkerhets- och trygghetsarbete och den s k POSOM-gruppen.

### *Mål och måloppfyllelse*

Kommunens *övergripande säkerhetsmål* är

- Att skapa ett säkert och tryggt samhälle där människor inte utsätts för onödigt lidande eller att verksamheter inte kommer till skada på grund av oförutsedda händelser.

Räddningstjänsten arbetar därför med att upptäcka, förebygga och minimera risker för skador och störningar i såväl fred som under höjd beredskap.

Söderköpings kommun har en organisation vid extraordinära händelser som svarar upp till kraven på omedelbart agerande, uthållighet och samordning.

I kommunens interna säkerhetsorganisation finns bland annat ett rapporteringssystem som fångar upp inträffade skador och skadeincidenter i förvaltningsorganisationen.

Målen följs upp i verksamhetsuppföljningen; antalet bränder och olyckor, antalet rapporterade incidenter, skadestatistik, brottsstatistik etc.

### *Årets viktigaste händelser*

Räddningstjänsten kommer att arbeta vidare med utveckling av information, utbildning och samordning av kommunens övriga verksamheter i skadeförebyggande- och riskhanteringsfrågor.

Följa och utvärdera utvecklingen av de olika samverkansformer som pågår inom räddningstjänsterna i Östergötland.

### *Planerade åtgärder under året*

Den reviderade budgeten för 2009 innebär en ekonomisk minskning av verksamheten med 120 kkr. Följande åtgärder har hittills vidtagits:

- ökning på intäktssidan
- framflyttning av kompetensutbildning räddningspersonal,
- omdisponering av övningstid
- mindre uppdrag till företagshälsovården
- påbörjad översyn av verksamhetens utryckningsorganisation

### *Sammanfattande analys*

Möjligheten till att, över tid, hålla den nya reviderade budgeten kommer med sannolikhet att kräva ett mer varaktigt ställningstagande vad gäller vår operativa verksamhet.

Räddningstjänstens behov av ändamålsenliga lokaler bör finnas med i kommunens flerårsplan för investeringar.

## Fastighetsförvaltning

Ekonomi, kkr	Innevarande delår	Föregående delår	Prognos innevarande helår	Budget innevarande helår	Utfall föregående helår
Verksamhetens intäkter	54 940	51 958	91 557	90 257	91 980
Verksamhetens kostnader	-48 438	-52 269	-81 947	-81 947	-80 625
Varav personalkostnader	0	0	0	0	0
Varav lokalkostnader	-2 988	-4 669	-5 122	-5 122	-8 004
<b>Verksamhetens nettokostnader</b>	<b>6 502</b>	<b>-311</b>	<b>9 610</b>	<b>8 310</b>	<b>11 355</b>
<b>Budgetavvikelse</b>			<b>1 300</b>		<b>14 681</b>

### Inledning

Inom begreppet fastighetsförvaltning finns kostnader och intäkter kopplade till de fastigheter kommunen utnyttjar och antingen äger eller förhyr.

Ramunderstaden AB sköter sedan 1993 drift och underhåll av kommunens fastighetsbestånd, cirka 72 000 kvm och sedan 2000 även lokalvården. Uppdraget sker utifrån självkostnadsprincipen och är reglerad i ägardirektiv från kommunfullmäktige och riktlinjer från kommunstyrelsen.

#### Prognos 07/2009:

Kommunfullmäktige beslutade 2009-06-17 § 103 om reducering (tilläggsbudget) av driftbudgeten för 2009 till följd av det försämrade ekonomiska läget, framförallt lägre skatt- och statsbidragsintäkter. Fastighetsförvaltningens budget reducerades med 1 100 kkr och har fördelats enligt följande (efter beslut av kommunstyrelsen 2009-06-23):

#### FASTIGHETSFÖRVALTNINGEN:

Buffert 1%, ej utnyttjad	-500
Förv avtal, lägre underhåll	-1 500
Externa hyreskostnader	200
Övriga driftkostnader	600
Brand; fd Taxi	100
<b>SUMMA REDUCERING</b>	<b>-1 100</b>

Prognos 07/2009 för fastighetsförvaltningen beräknas till 1 300 kkr har beror helt på nettoeffekten av hittills gjorda fastighetsförsäljningar under året (Bagaren 6 och allé villan Mariehov). Fastighetsförsäljningarna påverkar fastighetsförvaltningens prognos för året positivt, men får ej tillgodoräknas kommunens resultat i samband med balanskravsavstämningen.

För att kunna klara verksamheten (exkl fastighetsförsäljningarna) inom den beviljade budgeten för 2009 har minskning redan skett av planerat underhåll för kommunens fastigheter med

1 500 kkr (se ovan). Ev ytterligare neddragning kan bli aktuell under hösten.

I övrigt finns både negativa och positiva avvikelser inom budgeten, där ökade driftkostnader för de kommunala fastigheterna kan nämnas bland de negativa och mindre kapitalkostnader bland de positiva.

#### Mål och måluppfyllelse

- Enligt kommunfullmäktige är kommunens övergripande mål bland annat, att kommunens tillgångar skall ha ett planerat underhåll som säkrar dess framtida värde.

I ursprungsbudgeten för 2009 har 130 kr/kvm avsatts för planerat underhåll av fastigheter exklusive de fastigheter som under senare tid renoverats. Nivå i budget 2008 var 60 kr/kvm. Den nu reviderade budgeten innebär att underhållskostnaden minskar med 2 000 kkr (buffert 500 kkr+förv avtal 1 500 kkr). Det planerade underhållet av Bergaskolan skjuts därmed framåt i tiden.

Måluppfyllelsen kan följas i verksamhetsuppföljningen och den ekonomiska uppföljningen.

- Att tillsammans med brukarna arbeta med kommunens långsiktiga lokalförsörjning och bland annat identifiera lokaler som kan avyttras och sådana som behöver verksamhetsanpassas.
- Att medverka till att formerna för styrning av lokalkostnader förbättras.

En lokalgrupp har etablerats som löpande arbetar med dessa frågor och bereder fastighetsfrågor inför den politiska behandlingen.

### *Årets viktigaste händelser*

Olika underhållsprojekt genomförs enligt underhållsplanen.

Det mest omfattande underhållsprojektet avser Kullborgs förskola med en prognosticerad kostnad på cirka 11 000 kkr.

I investeringsbudgeten ingår 9 000 kkr för verksamhetsanpassning/arbetsmiljöåtgärder avseende befintliga lokaler under de kommande tre åren. För utemiljön vid kommunens skolor finns 6 000 kkr avsatt under perioden. Under året kommer såväl utemiljön i Skönberga skola och Broby skola att förbättras.

En lokalutredning angående framtida lokalbehov pågår med konsultstöd inom Barn- och utbildningsnämndens verksamhetsområden. Avrapportering beräknas ske under augusti månad.

Utredningsarbetet avseende ny brandstation, familjecentral och kommunhusets 4:e våning har fortsatt och kommer att avrapporteras i höstens budgetarbete.

## Teknisk förvaltning

Ekonomi, kkr	Innevarande delår	Föregående delår	Prognos innevarande helår	Budget innevarande helår	Utfall föregående helår
Verksamhetens intäkter	2 779	3 492	2 406	2 406	6 901
Verksamhetens kostnader	-23 119	-21 462	-32 869	-32 869	-36 460
Varav personalkostnader	-5 344	-5 522	-4 779	-4 779	-9 767
Varav lokalkostnader	-4 591	-4 354	-7 825	-7 825	-7 465
<b>Verksamhetens nettokostnader</b>	<b>-20 340</b>	<b>-17 970</b>	<b>-30 463</b>	<b>-30 463</b>	<b>-29 559</b>
<b>Budgetavvikelse</b>			<b>0</b>		<b>-422</b>

### Inledning

Tekniska förvaltningen innehåller verksamhetsdelarna gata & park, idrott & fritid, entreprenad, Inom idrott & fritid ryms utöver idrott och fritids anläggningar även Znick och Natur & Skog. Inom entreprenad ryms utöver att genomföra investeringsarbeten även belysning, parkeringsbevakning och beläggningsarbeten.

Tekniska förvaltningens verksamheter är på olika sätt stödjande i uppfyllandet av kommunfullmäktiges övergripande mål, att kommunen skall uppfattas som så attraktiv att befolkningen ökar varje år. Exempel på detta är drift och skötsel gator och parker och medverkan i exploatering av nya bostadsområden.

### Prognos 07/2009:

Kommunfullmäktige beslutade 2009-06-17 § 103 om reducering (tilläggsbudget) av driftbudgeten för 2009 till följd av det försämrade ekonomiska läget, framförallt lägre skatt- och statsbidragsintäkter. Fastighetsförvaltningens budget reducerades med 1 100 kkr och har fördelats enligt följande (efter beslut av kommunstyrelsen 2009-06-23):

### TEKNISKA FÖRVALTNINGEN:

Buffert 1%, ej utnyttjad	-200
Offentlig belysning	500
Gata o park	-700
<b>SUMMA REDUCERING</b>	<b>-400</b>

Avvikelse (både positiva och negativa) återfinns inom den tekniska förvaltningen, men sammantaget görs bedömningen i dagsläget att verksamhetens nettokostnader kommer att hamna inom beviljad budget. Detta kommer dock att innebära en lägre skötselnivå än planerat.

I prognosen har hänsyn ej tagits till eventuella kommunala kostnader till följd av avsiktsförklaring mellan kommunen och Vägverket beträffande

utbyggnad av gång- och cykelvägar utmed E22 samt Snöveltorp-Djurtorp.

Personalkostnaden för innevarande delår (5 344 kkr) är betydligt högre än motsvarande kostnad för budget innevarande helår (4 779 kkr) och beror på den gemensamma kundtjänsten för vatten- och renhållning. Personalkostnaden kompenseras av motsvarande ökning på intäktssidan, där ersättning erhålles från Valdemarsvik, Åtvidaberg samt va- och renhållningsenheten för samtliga kostnader (även personal).

### Mål och måluppfyllelse

- Att utföra drift & skötsel av gata & park inom fastställd budget utan att förändra planerad skötselnivå.

Målet kommer inte att uppnås under året p g a reducering av beviljad budget (se ovan).

- Att erbjuda ändamålsenliga och säkra idrotts- och fritidsanläggningar så att ingen blir skadad.

Hittills under året är målet uppfyllt.

Måluppfyllelsen kan följas i verksamhetsuppföljningen samt i den ekonomiska uppföljningen.

### Årets viktigaste händelser

Från 2007-10-01 så har driften och underhåll av gator, parker och kommunala fastigheter utförs av upphandlade entreprenörer. Kommunen har etablerat ett beställare kontor för att sköta administration, planering och kontroll av ovan nämnda entreprenader. Beställare kontoret fungerar även som mottagare av frågor och synpunkter gällande tekniska förvaltningens arbete. Denna funktion kallas serviceanmälan och är en kvalitetssäkring av arbetet.

Den nya gång- och cykelvägen mellan Västra Husby och Snöveltorp/Luddingsbo förses med belysning och asfalt. Inga nya investeringar kommer att påbörjas under året till följd av beslutat investeringsstopp.

## Renhållningsenheten

Ekonomi, kkr	Innevarande delår	Föregående delår	Prognos innevarande helår	Budget innevarande helår	Utfall föregående helår
Verksamhetens intäkter	11 029	10 566	15 227	15 227	15 832
Verksamhetens kostnader	-7 807	-7 799	-15 227	-15 227	-14 601
<i>Varav personalkostnader</i>	-564	-568	-1 203	-1 203	-1 005
<i>Varav lokalkostnader</i>	0	0	0	0	0
<b>Verksamhetens nettokostnader</b>	<b>3 222</b>	<b>2 767</b>	<b>0</b>	<b>0</b>	<b>1 231</b>
<b>Budgetavvikelse</b>			<b>0</b>		<b>1 231</b>

### *Inledning*

Kommunens avfallshantering skötes sedan många år på entreprenad. Entreprenadavtalet gäller t o m år 2011. Enheten drivs som resultatenhet och är helt avgiftsfinansierad.

### ***Prognos 07/2009:***

Efter 7 månaders redovisning görs bedömningen att beslutat resultat (0) kommer att uppfyllas.

### *Mål och måluppfyllelse*

Renhållningsenhetens målsättning är:

- Att åstadkomma en effektiv källsortering, så att 90 % av avfallet från sorteringsplattorna förädlas i någon form (idag förädlas 83%).

Måluppfyllelsen kan följas i verksamhetsuppföljningen.

### *Årets viktigaste händelser*

Taxan höjs endast med index.

Hjälmsborgstippen har upphört som begrepp och beslut har fattats att Hjälmsborg blir vår återvinningscentral och skall utvecklas till en fullgod sådan – ”Hjälmsborgs återvinningsstation”. Den tidigare deponin skall sluttäckas inom en snar framtid. Arbetet har påbörjats tillsammans med Länsstyrelsen.

### *Sammanfattande analys*

Renhållningsenheten är stabil och har en god ekonomi som möjliggör en strukturerad och framåtsträvande verksamhet.

## VA-enheten

Ekonomi, kkr	Innevarande delår	Föregående delår	Prognos innevarande helår	Budget innevarande helår	Utfall föregående helår
Verksamhetens intäkter	9 286	8 661	18 700	18 700	14 820
Verksamhetens kostnader	-8 178	-8 388	-18 700	-18 700	-15 568
<i>Varav personalkostnader</i>	-1 988	-1 750	-4 392	-4 392	-3 433
<i>Varav lokalkostnader</i>	0	0	0	0	0
<b>Verksamhetens nettokostnader</b>	<b>1 108</b>	<b>273</b>	<b>0</b>	<b>0</b>	<b>-748</b>
<b>Budgetavvikelse</b>			<b>0</b>		<b>-748</b>

### Inledning

Va-verksamheten drivs som balansenheter och är helt avgiftsfinansierad.

Kommunens va-verksamhet består av vattenförsörjning samt avloppshantering.

Renvatten produceras vid 6 produktionsställen – Söderköping, Östra Ryd, Västra Husby, Mogata, Bottna och S:t Anna. Inom kommunen finns 7 avloppsreningsverk – Söderköping, Östra Ryd, Västra Husby, Mogata, Bottna, Tyrislöt och S:t Anna.

### Prognos 03/2009:

Efter 7 månaders redovisning görs bedömningen att beslutat resultat (0) kommer att uppfyllas.

### Mål

Målet för verksamheten är:

- Att till kommunens va-abonnenter leverera renvatten av jämn och hög kvalitet så att alla abonnenter har kontinuerligt dricksvatten utan avbrott pga låg vattenkvalitet.

Målet är hittills uppfyllt.

- Att verksamheten skall präglas av hög tillgänglighet för både vattenförsörjning och avloppshantering så att ingen abonnent behöver vara utan vatten och avlopp mer än 24 timmar.

Målet är hittills uppfyllt.

Måluppfyllelsen kan följas i driftstatistiken.

### Årets viktigaste händelser

En förstudie om certifiering av slam har genomförts under våren.

VA-enheten har också påbörjat samarbete med det nybildade vattenrådet och med ett pilotprojekt gällande Söderköpingsån.

Arbetena med anläggande av VA och anslutning av samtliga fastigheter inom Snöveltorp fortskrider som planerat.

Sanering av Storängsgatan har påbörjats.

Utredning och upphandling av Östra Ryds reningsverk har påbörjats.

Ett omfattande kartprojekt har påbörjats.

### Sammanfattande analys

Justeringen av taxan under 2009 har ger visst tillskott till budgeten, som ger möjlighet att arbeta strukturerat och långsiktigt med utveckling och förvaltning av den kommunala VA-enheten.

## Bygg- och miljönämnden

Ekonomi, kkr	Innevarande delår	Föregående delår	Prognos innevarande helår	Budget innevarande helår	Utfall föregående helår
Verksamhetens intäkter	0	0	0	0	0
Verksamhetens kostnader	-222	-214	-347	-347	-336
<i>Varav personalkostnader</i>	-222	-214	-347	-347	-331
<i>Varav lokalkostnader</i>	0	0	0	0	0
<b>Verksamhetens nettokostnader</b>	<b>-222</b>	<b>-214</b>	<b>-347</b>	<b>-347</b>	<b>-336</b>
<b>Budgetavvikelse</b>			<b>0</b>		<b>-128</b>

### Inledning

Bygg- och miljönämnden är en nämnd som svarar för myndighetsutövning inom plan- och bygglagen, miljöbalken, livsmedelslagen, samt lagen om skydd mot olyckor. Ansvaret för djurskydd överförs till staten fr o m årsskiftet, dock kommer miljöskyddsansvaret inom lantbruket att vara kvar på kommunerna.

### Prognos 07/2009:

Efter 7 månaders verksamhet görs bedömningen att beslut budget kommer att hållas.

### Mål

Målen för bygg- och miljönämnden under 2009

### Årets viktigaste händelser

Under 2008 kommer bygg- och miljönämnden att se över sitt verksamhetsområde med anledning av nya regler och föreskrifter inom miljöbalkens område. Detta medför även att nämndens delegationsordning måste ses över.

### Sammanfattande analys

Inför kommande pensionering kommer gransknings- och inspektörsresurserna att ses över.

- Att fortsätta översynen av enskilda avlopp inom äldre fritidshusområden.

Målet bedöms kunna uppfyllas.

- Att fortsätta genomgången av livsmedelsverksamheter.

Målet bedöms kunna uppfyllas.

- Att verka för att VA-åtgärder vidtas på Aspöja.

Målet bedöms kunna uppfyllas, om ändring av fördjupad översiktsplan för Aspöja fastställs.

Måluppfyllelsen kan följas i verksamhetsuppföljningen.

I denna översyn skall även hänsyn tas till förslagen om utökat kommunalt ansvar för granskningar och besiktningar. Förslag till ändringar finns även om kommunernas planansvar. Om plan- och bygglagen ändras enligt utredningens förslag, medför det krav på förstärkt organisation.

Inom miljöbalkens område har kraven på kommunerna successivt skärpts och denna utveckling bedöms fortsätta. I sin tur medför detta krav på utökning av kommunens insatser..

## Barn- och utbildningsförvaltningen

Ekonomi, kkr	Innevarande delår	Föregående delår	Prognos innevarande helår	Budget innevarande helår	Utfall föregående helår
Verksamhetens intäkter	35 299	31 823	53 027	50 229	54 118
Verksamhetens kostnader	-203 646	-198 441	-348 308	-345 510	-348 310
<i>Varav personalkostnader</i>	-113 038	-110 478	-202 743	-201 405	-201 347
<i>Varav lokalkostnader</i>	-26 953	-25 330	-46 2617	-46 261	-43 637
<b>Verksamhetens nettokostnader</b>	<b>-168 347</b>	<b>-166 618</b>	<b>-295 281</b>	<b>-295 281</b>	<b>-294 192</b>
<b>Budgetavvikelse</b>			<b>0</b>		<b>940</b>

### Inledning

Barn- och utbildningsnämndens verksamhetsområden är indelad i fyra huvudavsnitt, nämligen

1. Politisk verksamhet, ledning och administration
2. Barnomsorg (förskola, fritidshem, dagbarnvårdare)
3. Skola (grundskola, grundsärskola, gymnasieskola och vuxenutbildning)
4. Övriga verksamheter (kulturskola, fritidsverksamhet, kostenhet och interkommunalt utbyte)

Inom vart och ett av dem presenteras nämndens olika verksamheter med avseende på

- Mål och målpuffyllelse
- Årets viktigaste händelse

Barn/elevantal: snittsiffror mellan vår- och höst t.

Verksamhetsmått	2009	2008	2007	2006	2005	2004
Förskola	432	442	445	417	418	395
Familjedaghem	81	96	106	119	136	152
Fritidshem	481	447	397	470	449	479
Förskoleklass	152	148	135	133	146	134
Grundskola	1427	1504	1593	1633	1763	1774
Särskola	23	18	15	15	16	14
Musikskola	353	364	343	323	345	325
Gymnasieskola	392	420	445	439	450	459

Barn- och utbildningsnämnden visar ekonomi i balans vid delårsbokslut 2009 för totala verksamheten och det finns även förutsättningar till en ekonomi i balans för hela 2009.

Detta innebär att kostnadsreducerade åtgärder som satts in eller planeras bedöms vara tillräckliga.

Exempel på åtgärder är stor restriktivitet vid återbesättning av tjänster, utnyttjande av vikarier, fortbildningsinsatser, inköp av förbrukningsmaterial mm.

Nämndens nettokostnader har ökat med 1% vid delårsbokslut jämfört med samma period förra året. Av dessa har personalkostnaderna en ökning på 2,3% och bruttokostnaderna 2,6%.

Faktorer som har påverkat nämndens ekonomi vid delårsbokslut 2009 är bland annat övertid hos dagbarnvårdare, minskade elev antal på högstadiet i grundskola och gymnasieskolan, kostnadsutveckling för gymnasiesärskola, interkommunala ersättningar, kostnader för vårdnadsbidrag, kostnader för sjukfrånvaro.

Antal årsarbetare inom Barn- och utbildningsnämnden har minskat 2009 jmf med motsvarande period förra året. Detta bekräftas också av den redovisning som hämtas ur personalsystemet avseende arbetade timmar etc enligt nedan:

Arbetad tid	2009-01-- 2009-06 timmar	ÅA	2008-01- 2008-06 timmar	ÅA
Månadslön	378 594	382	390 426	394
Timlön	14 216	14	16 452	17
Fyllnadstid	1 877	2	3 417	3
Övertid	2 758	3	2 479	3
<b>Totalt</b>	<b>397 445</b>	<b>401</b>	<b>412 774</b>	<b>417</b>

## Politisk verksamhet, ledning och administration

Revisionsrapport 2008-05-29 visar att barn- och utbildningsnämnden i samverkan med förvaltningsledningen i allt väsentligt har en god struktur på sitt sätt att styra verksamheten.

Verksamheterna ser ut att hålla sin budget.

### *Mål och måloppfyllelse*

- Politiker och tjänstemän upplever att samspelet dem mellan fungerar bra.
- Politikerna är väl insatta i hur verksamheten fungerar.
- Förvaltningens ledning och administration bidrar till att skapa goda förutsättningar för verksamheternas måloppfyllelse, kompetensutveckling samt för en god arbetsmiljö. Förvaltningens ledning har ett tydligt ledarskap, informerar och har ett nära samarbete med kommunens rektorer. Förvaltningens ledning är väl insatt i hur verksamheten fungerar och följer upp kvalitet och resultat.
- Våren 2009 genomförde skolinspektionen den regelbundna tillsynen av Söderköpings kommun. Helhetsbedömningen var övervägande positiv. Ett antal åtgärder måste vidtas. En plan för åtgärder gällande det som skolinspektionen har påtalat ska arbetas fram under september/oktober.
- I SKL:s öppna jämförelser för grundskolan framgår att Söderköpings elever har mycket fina kunskapsresultat och att Söderköping är en kommun som använder resurser på ett effektivt sätt.

### *Årets viktigaste händelser*

- Under våren 2009, har fyra arbetsutskott och fyra nämndmöten genomförts och inför hösten är fyra arbetsutskott och tre nämndmöten planerade. Presidiet har träffat rektorsgruppen vid två olika tillfällen under våren. Ytterligare två tillfällen är planerade till hösten. Nämndens kontaktpolitiker har besökt sina verksamheter under våren och flera besök planeras till hösten.
- Ordföranden har tillsammans med förvaltningschefen besökt resursskolan Ankaret, Skönberga förskola, fritidshemmet i Östra Ryds skola, Nyströmska skolan och Brobyskolan.

- Till Nyströmska skolan har ny rektor rekryterats och likaså en ny chef till kostenheten.
- Vi har under våren 2009 fått en reducerad budget, sk tilläggsbudget. Kommunen har infört anställnings- och investeringsstopp.
- Kvalitetsredovisningar, för kalenderåret 2008, har skrivits för varje förskola, fritidshem och skola samt en gemensam för förvaltningens ansvarsområden.
- Från och med 2009 arbetar vi utifrån ett nytt resursfördelningssystem som bygger på ett platspris per barn och elev i verksamheten.

## Barnomsorg

### *Inledning*

Inom barnomsorg rymms verksamheterna förskola, dagbarnvårdare och fritidshem.

Verksamheterna totalt visar budgetöverskridande vid delårsbokslut 2009.

Under vårterminen 2009 har barnomsorgsverksamheten haft en oroande utveckling beträffande kostnader för vikarier, övertid och fyllnadstid. Bryts inte denna utveckling kan ett budgetöverskridande uppstå i slutet av året.

Budgeten för vårdnadsbidrag med 500 kkr är förbrukad. Tillkommande ansökningar innebär därför att budgeten blir otillräcklig.

### *Mål och måloppfyllelse*

Följande önskvärda kännetecken (mål) för förskolor och fritidshem har formulerats, och varje år görs en kommunövergripande kvalitetsredovisning som beskriver måloppfyllelsen av dessa.

### *Trygghet, trivsel, utveckling och lärande*

- Barnens behov och intressen ligger till grund för planeringen av den pedagogiska verksamheten.
- Barnen får sina behov väl tillgodosedda.
- Stor vikt läggs vid barnens hälsa och välbefinnande.
- Barnen trivs bra.
- Barnen upplever att de får vara med och bestämma.
- Som förälder känner man full tillit när man lämnar sitt barn till förskola och fritidshem.

- Som förälder är man mycket nöjd med hur ens barn utvecklas och vad ens barn lär sig under sin tid i förskolan.
- Barnen i förskolan får dagligen arbeta med musik, rytm, bild och form.
- Förskolan/fritidshemmet bidrar till att utveckla barnens språk och tänkande.
- Förskolan/fritidshemmet bidrar till att utveckla barnens kroppsuppfattning.
- Förskolan/fritidshemmet bidrar till att utveckla barnens tillit till sin egen förmåga.
- Förskolan/fritidshemmet lyckas på ett bra sätt förena barnens lärande med en god omsorg.
- Barnen i fritidshemmet upplever att de får det stöd och den hjälp de behöver.

#### *Normer och värden*

- Barnen lär sig att ta hänsyn till och samspela med andra barn och med vuxna.
- Barnen utvecklar sin förmåga att lyssna på andra, att själva berätta för andra och att ge uttryck för sina egna uppfattningar.

#### *Samverkan*

- Samarbetet mellan personalen och barnens föräldrar fungerar bra.
- Barnens föräldrar informeras på ett bra sätt om sådant som man behöver veta som förälder.
- Personalen lyssnar på barnens föräldrar (och bryr sig om vad de säger), när de framför synpunkter eller har frågor.
- Barnens föräldrar har goda möjligheter att påverka verksamheten.

#### *Kvalitetsarbete*

- Verksamheten utvärderas (granskas och bedöms) minst en gång per halvår.
- Personalen kan ge konkreta exempel på vilka förbättringar som gjordes efter den senaste utvärderingen.
- I förskolan och i fritidshemmet har man goda möjligheter att planera en pedagogisk verksamhet för barn med olika individuella behov.
- Personalen har mera kunskap om det förbättringsarbete som förekommer i andra förskolor och fritidshem än de haft de senaste tre åren.

#### *Materiella resurser*

- Lokalerna är ändamålsenliga.
- Barnen har tillgång till den materiel och den utrustning de behöver för såväl lek och pedagogisk verksamhet som för vila och avkoppling.
- Utemiljön är stimulerande med goda möjligheter till trygghet och säker lek.

#### *Årets viktigaste händelser*

- Det viktigaste som sker inom barnomsorgen är den dagliga verksamheten i förskolorna, fritidshemmen och hos dagbarnvårdarna. Där finns barnomsorgens huvudprocesser, och allt annat barnomsorgsarbete i förvaltningen kan ses som stödprocesser till dessa. .
- Regeringens förskoleproposition "Kvalitet i förskolan" som antogs 1 december 2004 innebär att det ställs allt högre krav både på kvalitet och på innehåll. Sedan hösten 2007 har vi ett förskoleteam som hjälper till att göra det möjligt för all personal att kompetensutveckla sig samt få tid för reflektion omkring sitt arbete med barnen.
- Förskoleteamets verksamhet har utvärderats under våren 2009. Utvärderingen visar att förskoleteamet har haft en mycket hög kvalitet i sitt arbete med barnen. Föräldrar, barn och personal är mycket nöjda. Utvärderingen visar också att teamet haft en positiv effekt för den ordinarie personalen på förskolorna. Personalen har tack vare teamet fått tid för samtal, planering, samarbete, kompetensutveckling och praktiska göromål. Detta har personalen uppskattat.
- Enligt befolkningsprognosen kommer det att födas 113 barn i Söderköpings kommun år 2009. Enligt KIR (kommuninnevånar registret) den 2009-08-05 är antalet födda hittills i år, 78 barn. Det är 12 barn flera än motsvarande period 2008.
- Under våren 2009 har renoveringsarbeten pågått på Kullborgs förskola och till hösten har förskolan en hälsosam, fräsch och trivsamt miljö.

## Skola

### *Inledning*

Inom skola ryms verksamheterna förskoleklass, grundskola, särskola och frivilliga skolformer.

Verksamheten ser ut att hålla sin budget.

### *Mål och måluppfyllelse*

Följande önskvärda kännetecken (mål) för skolverksamheten har formulerats, och varje år görs en kommunövergripande kvalitetsredovisning som beskriver måluppfyllelsen.

#### *Normer och värden*

- Elever blir inte utsatta för någon form av kränkande behandling från andra elever.
- Elever blir alltid väl bemötta av personalen.
- Eleverna känner sig alltid respekterade av andra elever.
- Elever och lärare pratar med varandra på ett vänligt sätt.

#### *Elevernas ansvar och inflytande*

- Elever och lärare försöker alltid komma överens om det som känns viktigt (i de stora frågorna).
- Eleverna visar ofta att de tar ansvar för sitt eget lärande.
- Eleverna känner tydligt att den skola de går i är till för dem.
- Lärarna lyssnar på elevernas synpunkter och tar hänsyn till det eleverna tycker.
- Lärare och elever beslutar ofta gemensamt om arbetsätt och annat som rör undervisningen.

#### *Kunskaper*

- Eleverna i åk nio har högsta meritvärdet jämfört med elever i övriga kommuner i Östergötland.
- Andelen Söderköpingsungdomar som läser vidare på universitet och högskola ökar.
- På hösten i årskurs 4 klarar alla elever av att läsa och förstå en normaltext i sin lärobok.
- Alla elever i årskurs 5 når målen i svenska enligt de nationella ämnesproven för årskursen.
- Alla elever i årskurs 5 når målen i engelska enligt de nationella ämnesproven för årskursen.

- Alla elever i årskurs 5 når målen i matematik enligt de nationella ämnesproven för årskursen. .
- Alla elever i nuvarande årskurs 6 läser under fritiden en eller flera böcker i månaden.
- På hösten i årskurs 7 klarar alla elever av att läsa och förstå en normaltext i sin lärobok.
- Alla eleverna i årskurs 9 når målen i svenska enligt de nationella ämnesproven för årskursen.
- Alla eleverna i årskurs 9 når målen i engelska enligt de nationella ämnesproven för årskursen.
- Alla eleverna i årskurs 9 når målen i matematik enligt de nationella ämnesproven för årskursen.
- Alla elever som lämnar grundskolan efter årskurs 9 är behöriga till gymnasieskolan.
- Ingen elev som lämnar grundskolan saknar betyg i något ämne.
- Alla elever är väl medvetna om att regelbunden motion och sunda matvanor ger förutsättningar för en god hälsa och välbefinnande.

#### *Bedömning och betygssättning*

- Eleverna i årskurs 9 anser att deras lärare sätter rättvisa betyg.
- Föräldrarna till elever i årskurs 4 och 9 anser att utvecklingssamtalen (som förr kallades kvartssamtal) genomförs på ett sätt som passar dem själva och deras barn.
- Eleverna i årskurs 9 tycker att utvecklingssamtalen genomförs på ett sätt som känns bra för dem.
- Lärarna i årskurs 9 är säkra på att de tolkar de nationella betygskriterierna rätt, när de själva sätter betyg.

#### *Samverkan*

- Personalen på varje skola informerar elevernas föräldrar på ett bra sätt om sådant som man behöver veta som förälder.
- Personalen på varje skola lyssnar på elevernas föräldrar (och bryr sig om vad de säger), när de framför synpunkter eller har frågor.

- Samarbetet mellan personalen och elevernas föräldrar fungerar bra.
- Lärarna i grundskolan är nöjda med sitt samarbete med lärare och annan personal på Nyströmska skolan rörande elevernas övergång från grundskola till gymnasieskola.
- Lärarna på gymnasieskolan tycker att samarbetet med lärare och annan personal på grundskolan kring de elever som ska börja på Nyströmska fungerar bra och upplever att det underlättar mottagandet av de nya eleverna.
- Eleverna i årskurs 1 på gymnasieskolan tycker att den information de fick i åttan och nian om gymnasieskolan och de olika programmen var till stor hjälp inför gymnasievalet.
- Eleverna i årskurs 1 på gymnasieskolan tycker att den information som de fick i åttan och nian om det gymnasieprogram de går på visade sig stämma bra överens med verkligheten.

#### *Materiella resurser*

- Eleverna har tillgång till ändamålsenliga läromedel.
- Eleverna har tillgång till datorer och annan ändamålsenlig utrustning i den utsträckning de behöver. *Det här målet har vi ej lyckats nå. Söderköpings skolor har ett stort behov av att utöka antalet elevdatorer.*
- Skollokalerna är ändamålsenliga.

#### *Årets viktigaste händelser*

- Det viktigaste som sker inom skolan är den dagliga verksamheten i de olika skolorna. Där finns skolans huvudprocesser, och allt annat förvaltningsarbete med skolan kan ses som stödprocesser till dessa.
- Ekonomiarbetet är en sådan stödprocess som ger förutsättningar för att nå målen. Ett nära samarbete mellan ekonom och rektorer finns och en budgetmodell används för att skapa tydlighet och ett likvärdigt sätt att arbeta med ekonomi på alla våra skolor.
- Den 2009-08-06 har 114 elever antagits till åk 1 på gymnasiet. Det är 17 elever färre än antalet vid samma tidpunkt 2008. Det innebär att elevantalet på Nyströmska

skolan kommer att vara lägre under läsåret 09/10 än under läsåret 08/09.

- Spiran, ett resursteam med särskilt stöd till elever i årskurs 7-9, fungerar mycket bra och har bidragit till att öka kvaliteten i skolarbetet för dessa elever.
- Simundervisningen har under våren 2009 gett goda resultat. En stor andel av eleverna i åk 6-9 som inte var simkunniga har lärt sig simma.

## **Övrig verksamhet**

### *Inledning*

Inom övrig verksamhet finns Kulturskola, Kostenhet, Focus-fritidsverksamhet och interkommunalt utbyte.

### **Kulturskola**

Kulturskolan ser ut att hålla sin budget.

### *Mål och måluppfyllelse*

- Kulturskolans samarbete med grundskola och gymnasieskola intensifieras, och från skolans sida ser man ett allt större värde i det.
- Genom kulturskolan och det ökade samarbete mellan kulturskolan och kommunens övriga kulturverksamhet får kommunens barn och ungdomar goda möjligheter till kulturupplevelser.
- Kulturskolans verksamhet bidrar inte bara till elevernas estetiska lärande utan underlättar också många elevers lärande överhuvudtaget.

### *Årets viktigaste händelser*

- Det viktigaste som sker inom kulturskolan är den dagliga verksamheten i klassrum och övningsrum. Där finns kulturskolans huvudprocesser

### **Kostenhet**

### *Mål och måluppfyllelse*

- Maten håller hög kvalitet, uppfyller högt ställda krav på näringsrikthet och gynnar god hälsa hos såväl unga som äldre.
- Alla elever äter skollunch de dagar de är i skolan.
- Eleverna är nöjda med maten och med de omständigheter som den serveras under.

- Inom äldreboendena och inom omsorgen är man nöjd med matens kvalitet och med matsedelns variationer.
- Inom äldreboendena och inom omsorgen är man nöjd med matens kvalitet, med portionernas storlek och med matsedelns variationer.
- Alla brukare finner kostenhetens personal serviceinriktad och upplever att personalen alltid strävar efter att tillgodose deras önskemål.

Målen bedöms kunna uppfyllas under året.

### *Årets viktigaste händelser*

- Det viktigaste som sker inom kostenheten är den dagliga verksamheten i matsalar och kök, vilken resulterar i god mat åt cirka 3 500 personer varje dag. Där finns huvudprocesserna, och övrigt arbete inom kostenheten kan ses som stödprocesser till dessa.
- Kostenheten har levererat mat till det privatägda företaget TRE O. Företagets VD har varit mycket nöjd med maten och samarbetet med kostenheten.
- Kostchefen har gått i pension och ny kostchef har rekryterats.

### *Fritidsverksamheten*

Fritidsverksamheten ser ut att hålla sin budget.

### *Mål och måloppfyllelse*

- Focus verksamhet utvecklar ungdomars förmåga till aktiva och medvetna val utifrån ett hälsofrämjande förhållningssätt
- Den lärande processen äger rum i en miljö som präglas av jämställdhet.
- Det metodiska arbetet innebär att ungdomen utvecklar och tydliggör sin identitet.

### *Årets viktigaste händelser*

- Personal och ungdomar från Focus har träffat kommunstyrelsepolitiker i olika samtal för att diskutera hur vi inom kommunen ska kunna skapa forum för ungdomsdemokrati.

## *Interkommunalt utbyte*

### *Mål och måloppfyllelse*

- Alla elever som går i annan kommun finns registrerade och kostnaderna för dem kan räknas in i alla bokslutsprognoser som görs.
- Vi har god kontroll över vilka elever som är i gymnasieåldern men som inte går i gymnasieskolan.

Målen bedöms kunna uppfyllas under året.

### *Årets viktigaste händelser*

- Eleverna i årskurs 9 söker till gymnasieskolan under vårterminen och får sina definitiva antagningsbesked under juli månad. När det är klart, har vi en relativt god bild av det kommande läsårets interkommunala ersättningar för gymnasieutbildning i annan kommun än hemkommunen.
- Elever och kommuntillhörighet avläses en gång i månaden, och kostnaderna regleras därefter mellan kommunerna.

Det är inte ovanligt med ansökningar från föräldrar om att deras barn ska få gå i annan skola än den hemkommunen erbjuder, och enligt skollagen bör sådana ansökningar beviljas. Precis som för gymnasieskolan har vi därför också för grundskolan en hantering av interkommunala ersättningar och ersättningar till fristående skolor

För vårterminen 2009 har barn- och utbildningsnämnden fått ersättning för 126 elever från andra kommuner. Inför skolstarten för höstterminen har vi 112 elever från andra kommuner. Erfarenheter visar att antalet elever ökar under hösten. Under vårterminen 2009 studerade 367 elever på gymnasieskolor belägna i annan kommun, på landstingets gymnasieskola eller på gymnasiefriskolor. Av totalt 404 inskrivna elever på Nyströmska gymnasieskolan var 278 elever folkbokförda i Söderköping under våren 2009.

Priset per program har ökat med 4% jämfört med 2008.

En statistik från Skolverket visar att andelen Söderköpings elever som gick i gymnasieskola belägna i annan kommun har ökat varje år med några procent det senaste fem åren samt andelen Söderköpings elever som gick i fristående

gymnasieskolor har ökat med drygt 1% per år de senaste fem åren.

Inom grundskolan har priset för skolplats för interkommunal ersättningen i snitt ökat med 3-4%.

Samarbete mellan kommuner på grundskolenivå har resulterat i att vi för första gången under vårterminen 2009 har haft fakturering och betalning för interkommunal ersättning månadsvis.

Kommunen har sålt skolplatser till 21 elever folkbokförda i Norrköping, 24 elever folkbokförda i Valdemarsviks kommun inklusive elever i grundsärskola och en elev från Örebro kommun.

Kommunen har fakturerat 350 kkr som kostnad för extra resurs till barn i behov av särskilt stöd, folkbokförda i Valdemarsvik, Linköping och Västerås.

Vi har haft flera barn från Valdemarsviks kommun i vår grundsärskola än under samma period förra året.

Under vårterminen 2009 har kommunen köpt 33 skolplatser från Norrköpings kommun, 6 skolplatser från Valdemarsviks kommun och 2 skolplatser från Linköpings kommun, vilket är en utökning jämfört med förra året.

\*IKE: interkommunal ersättning mellan kommuner, och kommuner och landstinget

<b>Intäkter IKE tkr</b>	<b>2009</b>	<b>2008</b>	<b>Förändring i %</b>
Gymnasieskola	-5 437	-5 326	2,1
Grundskolan 0-9	-3 108	-2 884	7,8

<b>Kostnader IKE tkr</b>	<b>2009</b>	<b>2008</b>	<b>Förändring i %</b>
Gymnasieskola	16 502	15 127	9,1
Grundskolan 0-9	3 144	2 775	13,2

# Socialnämnd

Ekonomi, kkr	Utfall 2009-07	Utfall 2008-07	Prognos 2009	Budget 2009	Bokslut 2008
Verksamhetens intäkter	37 148	31 897	66 226	62 899	58 376
Verksamhetens kostnader	-157 777	-148 836	-278 960	-273 395	-262 906
<i>Varav personalkostnader</i>	-78 314	-84 447	-139 284	-138 904	-143 995
<i>Varav lokalkostnader</i>	-13 786	-12 918	-23 630	-23 630	-22 540
<i>Varav kapitalkostnader</i>	-312	-408	-850	-850	-592
<b>Verksamhetens nettokostnader</b>	<b>-120 629</b>	<b>-116 939</b>	<b>-212 734</b>	<b>-210 496</b>	<b>-204 530</b>

Redan i prognos efter första kvartalet (P03) redovisade socialnämnden svårigheter att hålla tilldelad budgetram. Prognosen efter sju månader visar ett förbättrat resultat jmf med första kvartalsprognosen. Det förbättrade resultatet märks främst inom LSS-verksamheten.

Socialnämndens bokslutsprognos per 2009-07-31 innebär ett budgetöverskridande med 2 238 kkr. Vissa osäkerhetsfaktorer finns i prognosen. Dels är det svårt att bedöma utvecklingen inom IFO-verksamheten, främst barn- och ungdomsvård dels finns även osäkerhet kring LSS-övervältringskostnader. Augusti 2009 har företaget Tre O vård och omsorg som driver Storängens vårdboende försatts i konkurs, vilket också innebär en osäkerhet vad gäller kostnadsnivån på verksamheten årets resterande månader.

Socialnämndens totala nettokostnad efter sju månaders redovisning visar på en ökning med 3 690 kkr (%) kkr jmf med motsvarande period föregående år. I samband med bokslut 2008 ändrades redovisningsprincipen för timlöner och ob. Med hänsyn tagen till detta har nettokostnaden för årets första sju månader ökat med 714 kkr (1%) jmf med motsvarande period föregående år.

Personalkostnaderna har minskat jmf med motsvarande period föregående år. Minskningen mellan åren beror att Storängens vårdboende drivs i entreprenadform fr om 2008-09-01. Renas man redovisningen från faktorerna ändrade redovisningsprinciper för timlöner och ob samt Storängsentreprenaden har har personalkostnaderna, totalt för socialnämndens verksamheter, ökat med 3% jmf med motsvarande period föregående år.

Av Personalkontoret framtagna statistik visar att antalet årsarbetare minskat med 14 st inom förvaltningen första halvåret 2009 jmf med motsvarande period föregående år. (Storängsenheten är exkluderad ur statistiken.)

## Arbetad tid och timmar

Arbetad tid	2009-01-- 2009-06 timmar	ÅÅ	2008-01-- 2008-06 timmar	ÅÅ
Månadslön	207 791	210	210 909	213
Timlön	53 784	54	55 993	57
Facklig intern	28	0	86	0
Fyllnadstid	3 367	3	9 408	10
Övertid	1 061	1	2 182	2
<b>Tot</b>	<b>266 031</b>	<b>268</b>	<b>278 578</b>	<b>282</b>

Under första kvartalet har skett en översyn kring de intäkter som kan återsökas från det sk "Ludvikamomssystemet". Kontakt har bl a förevarit med SKL (Sveriges kommuner och Landsting) när det gäller tolkning av bl a begreppet "särskilt boende". Detta kommer sannolikt att resultera i högre intäkter från systemet motsvarande ca 1 460 kkr.

## Inledning

Inom socialnämndens ansvarsområde återfinns

1. Politisk verksamhet, ledning och administration
2. Äldre- och handikappomsorg
  - Äldre- och handikappomsorg, SoL
  - Insatser för personer med funktionshinder, LSS
3. Individ- och familjeomsorg

Inom varje område används följande rubriksättning:

1. Inledning
2. Mål
3. Viktigaste händelser
4. Framtiden
5. Prestationer och kvalitet

### *Socialnämndens uppdrag*

Socialnämnden skall i sin helhet både ge service och svara för myndighetsutövning, arbeta individinriktat men också generellt, samhällspåverkande och förebyggande.

Socialtjänstens uppdrag är att frigöra och utveckla enskilda och grupper egna resurser för ekonomisk och social trygghet, jämlikhet och aktivt deltagande i samhällslivet.

Kommunallagen, förvaltningslagen och bl a nedanstående lagar inom det sociala samt det hälso- och sjukvårdsrättsliga området styr socialnämndens verksamheter:

- Socialtjänstlagen, SoL
- Lagen om stöd och service till vissa funktionshindrade, LSS
- Hälso- och sjukvårdslagen, HSL
- Föräldrabalken, FB
- Lagen om vård av unga, LVU
- Lagen om vård av missbrukare, LVM
- Sekretesslagen

### *Förvaltningens gemensamma värdegrund*

Socialförvaltningens verksamheter skall genomsyras av en gemensam värdegrund, som bygger på respekt för människans lika värde. Det innebär att

Vi bemöter brukarna med respekt för sin person och integritet

Brukarna upplever trygghet och kontinuitet vid utförande av insatser

Brukarna har inflytande och är delaktiga vid utformning och genomförande av insatser

Vi utgår ifrån ett helhetsperspektiv där samverkan mellan olika aktörer är en förutsättning för utveckling

Vi arbetar utifrån rättsäkerhet där lagar och regelverk används på rätt sätt i handläggning och utförande av insatser

Vi eftersträvar en hög grad av tillgänglighet för att människor lätt skall komma i kontakt med socialtjänsten

Prioriterade områden

- Socialnämnden har ett särskilt ansvar att uppmärksamma barnperspektivet i bedömningar och beslut om insatser.
- Alla insatser ska, i möjligaste mån, ske på hemmaplan istället för köp av externa insatser.
- Förebyggande insatser för barn
- Förebyggande verksamhet för äldre

- Yngre missbrukare (personer upp till 25 år)
- Personer med funktionshinder

### *Nämndens styrmodell*

Nämnden har ställt upp 8 förvaltningsgemensamma mål inom fem olika områden (styrning, ekonomi, medarbetare, brukare samt utveckling och lärande). De gäller för alla verksamheter och presenteras på nästa sida. Vidare finns verksamhetsspecifika mål som enbart gäller för ett verksamhetsområde.

### **Mål**

#### *Förvaltningsgemensamma mål*

##### **Mål avseende styrning av verksamheten**

- Att socialnämndens mål tydliggörs och utgör en vägledning för arbetet inom alla socialtjänstens verksamheter och personalgrupper.
- Att chefer och annan personal upplever att styrningen av verksamheten är klar och tydlig.

*Målen uppnås genom* att verksamheter och enheter först diskuterar hur de förvaltningsgemensamma målen kan förverkligas i den egna verksamheten och därefter upprättar egna verksamhetsplaner utifrån de förvaltningsgemensamma målen samt utifrån de mål som nedan riktas till respektive verksamhet.

*Målen skall följas upp* genom en kontroll tidigt under året av att alla enheter har upprättat egna verksamhetsplaner. Vidare sker uppföljning genom årlig revision av kommunens revisorer, och dialogmöten mellan verksamhetsansvariga och ledamöter.

##### **Mål avseende ekonomi**

- Samtliga verksamhetsansvariga ska vid 2009 års utgång bedriva sin verksamhet inom tilldelad budgetram

*Målet uppnås genom* snabba reaktioner vid budgetavvikelse och då genomföra omställningsåtgärder, regelbunden strukturerad verksamhetsuppföljning och ekonomisk medvetenhet hos all personal

*Målet ska följas upp* genom regelbundna ekonomiuppföljningar.

*Måluppfyllelse: Socialnämnden har, enligt prognosen, ej uppnått målet med ekonomisk balans. Förvaltningen arbetar aktivt med ekonomiuppföljningar, utvecklingsstrategier och åtgärdsplaner för att uppnå en ekonomi i balans.*

##### **Mål avseende medarbetare**

- Under perioden 2009-2011 ska den sammanlagda sjukfrånvaron minska med två dagar per årsarbetare.

*Målet uppnås genom* uppföljning av handlingsplaner utifrån genomförda FMS-profiler.

*Målet ska följas upp* genom uppföljning av sjukfrånvarostatistik .

*Måluppfyllelse: Målet är ej uppfyllt. Hittills under 2009 är sjukfrånvaron i förhållande till arbetade timmar oförändrad jmf med motsvarande period föregående år.*

#### **Mål avseende brukarna**

- Brukarnas delaktighet och inflytande över insatserna ska öka.

*Målet uppnås genom* att brukarna ges reellt inflytande på upprättande, genomförande och uppföljning av individuell genomförandeplan.

*Målet följs upp* genom brukarenkäter samt genom att vid årets slut kontrollera att alla brukare (eller god man/anhörig) har varit med vid upprättande och uppföljning av den egna genomförandeplanen.

- Brukarna skall uppleva att de bemöts på ett respektfullt sätt av socialtjänstens medarbetare.

*Målet uppnås genom* framarbetande av diskussionsunderlag riktade till all socialtjänstens medarbetare.

*Målet skall följas upp* genom brukarundersökningar och klagomålshantering

#### **Mål avseende utveckling och lärande**

- Att öka helhetsperspektivet genom att öka samverkan mellan olika verksamheter.

*Målet uppnås genom* att tydliga rutiner och riktlinjer för samverkan mellan verksamheter upprättas.

*Målet skall följas upp* vid halvårsskiftet 2009 genom att undersöka om rutiner och riktlinjer för samverkan har upprättas.

- Kvaliteten på socialtjänstens tjänster ska fortlöpande utvecklas och säkras.

*Målet uppnås genom* att inrätta ett ledningssystem för det systematiska kvalitetsarbetet.

*Målet skall följas upp* genom att kontrollera att ett ledningssystem har införts som styr och kvalitetssäkrar verksamheten.

### **Socialtjänstens utrednings- och beslutshandläggning**

Sektor utredning bedriver i huvudsak strikt myndighetsutövande arbetsuppgifter avseende Socialtjänstlag, Lag om stöd och service till vissa funktionshindrade, Lag med särskilda bestämmelser om vård av unga samt Lag om vård av missbrukare i vissa fall. Kravet på allmän förvaltningsrättslig

kompetens och kunskap inom respektive lagområde är mycket högt.

Efter sju månaders verksamhet kan konstateras att personalkostnaderna inom utrednings- och beslutshandläggning prognostiserar ett överskridande jmf med budget motsvarande ca 300 kkr. Kostnaden för försörjningsstöd fortsätter att öka. Under årets första sju månader har kostnaden ökat med 23% jmf med motsvarande period föregående år. Bedömningen i nuläget är dock ingen avvikelse mot budget vad gäller försörjningsstöd eftersom medel tillfördes i budget 2009.

#### **Mål**

*Mål* för utrednings- och biståndshandläggning

- Handläggningen ska ske snabbt och enkelt utan att rättsäkerheten eftersätts.

*Målet uppnås genom* att handläggare skall genomgå utbildning enligt upprättad kompetensplan för att hålla erforderlig kompetens att utreda och fatta beslut som är i enlighet med gällande lagstiftning.

Handläggare inventerar sektorns / förvaltningens nuvarande arbetsmetoder och gör sig bekant med andra kommuners arbets sätt för att ta ställning till om effektiviseringar och kvalitativa förbättringar kan göras.

*Målet följs upp genom* att mäta handläggningstiden där genomsnittlig väntetid från nyansökan till att beslut fattas gällande försörjningsstöd ej skall överstiger två veckor, stöd från individ- och familjeomsorg ej överstiger fyra månader, LSS-insats ej överstiger tre månader, bistånd SoL (äldreomsorg) ej överstiga tre veckor och färdtjänst ei överstiga två månader. Mätning skall också ske av andel beslut rörande bistånd eller insats fattade inom Sektor utredning som fått rättelse i högre instans.

*Måluppfyllelse: Merparten av ovan angivna mål bedöms vara uppfyllda. Från nyansökan till fattat beslut har det inte för någon sökande tagit längre tid än två veckor – om ansökan gällt försörjningsstöd, inte vid någon nyansökan har det tagit längre tid än fyra månader – rörande ansökan om bistånd från individ- och familjeomsorgen. Samma positiva resultat gäller Vård och omsorg; inte någon nyansökan har tagit längre tid än tre veckor innan beslut fattats. Den negativa avvikelsen är att ett antal LSS- nyansökningar har tagit längre tid än det satta målet tre månader.*

*Ett stort antal avslagsbeslut har överklagats under årets sex första månader. I huvudsak så har alltid förvaltningsdomstol fastslagit kommunens avslagsbeslut. Två undantag finns, det ena rörande tandvårdskostnad, det andra rörande huruvida en enskild person haft rätt till bistånd trots att kommunens bedömning varit att familjen inte gjort det den kunnat för att själva anpassa sin situation.*

### **Mål för försörjningsstöd**

- Att antalet försörjningsstödsberättigade hushåll skall vara så lågt som möjligt och den tid som hushållen har behov av försörjningsstöd skall ej överstiga tre månader.

*Målet uppnås genom* revidering av nuvarande riktlinjer rörande människors rätt till försörjningsstöd. Under 2009 verka för att Söderköpings kommun skapar aktiva arbetsmarknadspolitiska åtgärder för de människor som detta är en relevant åtgärd.

Vidare skall förvaltningen verka för att ytterligare förbättra samverkansformer med Arbetsförmedling, Försäkringskassa samt olika delar av landstinget i Östergötland. I första hand bör detta, om möjligt, ske inom ramen för skapandet av ett Samordningsförbund.

*Målet följs upp genom* att mäta den genomsnittliga tiden som försörjningsstödsberättigade hushåll beviljats bistånd.

*Måluppfyllelse: Kommunens riktlinjer är reviderade. Riktlinjer är dock endast rådgivande som ett stöd för handläggare. I grunden är det den individuella socialtjänstlagen och Socialstyrelsens förordningar som styr människors rätt till bistånd. Revideringen bedöms bara ha en marginell effekt avseende omfattningen avseende försörjningsstöd.*

*I rådande ekonomiska klimat bedöms dock ökningen av hushåll som varit berättigade till försörjningsstöd varit lägre än i de flesta andra kommuner. Bedömningen av personers rätt till försörjningsstöd har dock varit strikt.*

*Vid halvårsskiftet hade ca 70% av alla aktuella försörjningsstödsärenden varit öppnade under längre tid än tre månader. Således en mycket låg måluppfyllelse.*

### **Viktigaste händelser**

Under första halvåret 2009 har ett mindre antal personer blivit trygghetsanställda. Dessa personer har tidigare, under lång tid, varit berättigade till försörjningsstöd. För kommunen har anställningarna varit kostnadseffektiva jämfört med fortsatt försörjningsstöd. Förhoppningen är också att personerna genom åtgärden får möjlighet till annan anställning, upplever ökad tillfredsställelse i sin sociala situation och kvalificerar sig för ersättning genom a-kassa.

### **Framtid**

För att skapa en kontinuitet i kvalitetsutvecklingsarbetet är det av största vikt att omsättningen av personal är så låg som möjligt.

## Politisk verksamhet, ledning och administration

Ekonomi, kkr	Prognos 2009	Bokslut 2008	Bokslut 2007	Bokslut 2006	Bokslut 2005
Vht intäkter	154	1	1	47	16
Vht kostnader	-7 483	-6 196	-7 413	-6 984	-6 237
<i>Varav personal</i>	-3 920	-3 792	-4 539	-3 781	-4 106
<i>Varav lokaler</i>	-1 056	-1 015	-991	-1 055	-1 062
<b>Vht nettokostnad</b>	<b>-7 329</b>	<b>-6 195</b>	<b>-7 412</b>	<b>-6 937</b>	<b>-6 234</b>
Nettobudget	-7 879	-7 188	-10 835	-5 059	-7 392
Budgetavvikelse	550	993	3 423	-1 878	1 068

Under rubriken ingår MAS, kvalitetssamordnare samt förvaltningsövergripande administration och ledning.

### Mål

- Att samtliga verksamheter inom förvaltningen får en god service
- Att politiker och tjänstemän upplever att samspelet dem emellan fungerar

*Målet uppnås genom att bra och tydliga rutiner upprättas samt dialogmöten mellan ledamöter, tjänstemän och handläggare.*

*Målet följs upp genom interna undersökningar inom förvaltningen.*

### Måluppfyllelse:

#### Viktigaste händelser

Presidiet och verksamhetens kontaktpolitiker träffar ansvariga chefer inom varje verksamhetsområde vid två tillfällen/år (en gång på hösten och en gång på våren) för uppföljning och samtal kring personal, ekonomi och framtidsfrågor. Därutöver besöker nämndens kontaktpolitiker sina verksamheter kontinuerligt under året och rapporterar till nämnden.

Ordförande/presidiet/kontaktpolitiker gör besök i förvaltningens verksamheter, men även externa besök i andra kommuner.

Kommunstyrelsen har fattat beslut om att Söderköping tillsammans med Valdemarsviks och Norrköpings kommuner, arbetsförmedling, försäkringskassan och landstinget skall bilda ett samordningsförbund, som innebär en finansiell samordning inom rehabiliteringsområdet för att åstadkomma effektiva samordnande insatser, för människor i yrkesverksam ålder, vars situation är sådan att de har behov av stöd från flera huvudmän.

ÖhrlingsPricewaterhouseCoopers har på uppdrag av socialnämnden genomfört en genomlysning av

äldreomsorgen både utifrån resurstilldelning och ledning/styrning av verksamheten. I rapporten framhålls behov av att genomföra förbättringar, bl a när det gäller styrning, ledning, vikariehantering och resursfördelning inom äldreomsorgen. Ett arbete som kommer att genomföras med stöd av extern konsult.

För att säkerställa att socialtjänsten utvecklar tjänster med god kvalitet, i enlighet med gällande regelverk ska socialförvaltningen upprätta ett ledningssystem som ska integreras med verksamhetsplanen och utgöra en styrmodell för förvaltningen och nämnden.

Behov finns att utveckla resursfördelningssystem inom hela förvaltningen för att på ett effektivt och rättvist sätt med koppling till behov och prestation styra resurserna inom förvaltningen.

Under året kommer en förvaltningsgemensam plan för kompetensutveckling utifrån verksamhetens behov och krav att upprättas. I planen bör även individuella planer för medarbetarna ingå.

Behov finns att fortsätta att förbättra befintligt IT-stöd inom förvaltningen. Verksamhetsstöd till IFO-verksamheten, äldreomsorgen och LSS-verksamheten kommer att prioriteras under flerårsplaneprioden.

Under kommande år skall ett arbete bedrivas där mål, strategier för måluppfyllelse och instrument för att mäta målen utvecklas.

Behov finns att utveckla system för vikarieansaffning inom förvaltningen eller i samverkan med andra förvaltningar inom kommunen.

#### Framtiden

Behov finns att stärka sambanden mellan forskning och verksamhetsnära utvecklingsarbete med syfte att ta tillvara på ny kunskap och stimulera till utveckling och förändring inom förvaltningen.

Omvärldsbevakning är både angeläget och nödvändigt inom socialtjänstens verksamhetsområde. Socialnämndens verksamhet är mycket beroende av vad som händer i omvärlden och påverkas direkt av andra myndigheters förändringar och beslut.

## Äldre- och handikappomsorg, inkl LSS

Äldre- och handikappomsorgen delas upp i två områden – äldre och handikappomsorg utifrån Socialtjänstlagen och insatser för personer med funktionshinder utifrån LSS-lagstiftningen.

### Äldre- och handikappomsorg, SoL

Ekonomi, kkr	Prognos 2009	Bokslut 2008	Bokslut 2007	Bokslut 2006	Bokslut 2005
Vht intäkter	38 517	33 115	18 179	17 217	15 940
Vht kostnader	-139 715	-133 930	-111 925	-106 026	-99 021
<i>Varav personal</i>	-71 073	-80 424	-81 902	-76 558	-72 043
<i>Varav lokaler</i>	-16 927	-16 396	-13 472	-13 319	-14 627
<b>Vht nettokostn</b>	<b>-101 198</b>	<b>-100 815</b>	<b>-93 746</b>	<b>-88 808</b>	<b>-83 081</b>
Nettobudget	<b>-100 590</b>	-103 942	-85 382	-81 341	-80 064
Budgetavvikelse	<b>-608</b>	3 127	-8 364	-7 468	-3 017

Inom verksamheten återfinns korttidsboende, hemtjänstinsatser, dagverksamhet, rehabilitering, anhörigstöd och kommunal hälso- och sjukvård.

*Nettokostnadsutvecklingen för verksamhetens olika delar framgår av nedanstående tabell:*

Ekonomi, kkr	Prognos 2009	Bokslut 2008	Bokslut 2007	Bokslut 2006	Bokslut 2005
<b>Vårdboende/ Korttidsboende</b>	-66 114	-67 216	-60 644	-55 339	-53 993
<i>Förändr jmf m föreg år</i>	-2%	11%	10%	2%	-2*%
<b>Klinikfärdiga</b>	-304	-689	-2 595	-2 418	-577
<i>Förändr jmf m föreg år</i>	-56%	-73%	7%	319%	-40%
<b>Serviceboende</b>	-8 835	-7 819	-7 065	-6 633	-6 591
<i>Förändr jmf m föreg år</i>	13%	11%	7%	1%	-13%

Ekonomi, kkr	Prognos 2009	Bokslut 2008	Bokslut 2007	Bokslut 2006	Bokslut 2005
<b>Hemtjänst</b>	-18 790	-16 913	-16 375	-14 660	-12 280
<i>Förändr jmf m föreg år</i>	11%	3%	12%	19%	3%
<b>Övergripande</b>	-5 186	-5 936	-5 023	-6 979	-6 866
<i>Förändr jmf m föreg år</i>	-13%	18%	2%	7%	5%
<b>Dagverksamhet</b>	-1 969	-2 242	-2 046	-2 781	-2 773
<i>Förändr jmf m föreg år</i>	-12%	10%	-26%	0%	-3%

Prognosen efter sju månaders verksamhet visar en negativ budgetavvikelse motsvarande ca 608 kkr. Orsaken är huvudsakligen en ökning av beviljade timmar inom hemtjänsten i Innerstaden samt personalkostnader utöver budget inom enheten

Aspgården. Hemtjänsten inom Aspgården har långa resor och många ärenden med omfattande vårdinsatser.

Den redovisade nettokostnaden för äldre- och handikappomsorgen, SoL, har minskat 1 829 kkr (3%) årets första sju månader jmf med motsvarande period föregående år, vilket också är budgeterat. Minskningen beror till största delen på minskade kostnader för korttidsboende och klinikfärdiga. Föregående år brottades kommunen med höga kostnader för klinikfärdiga och man hade också inrättat en temporär korttidsavdelning på Blå Porten i avvaktan på tillskott av nya platser september månad.

En ytterligare anledning till minskade kostnader är positiva effekter av Storängsentreprenaden. Inom hemtjänsten har nettokostnaden ökat med 1 974 kkr (24%) jmf med motsvarande period föregående år. Antalet beviljade timmar har under årets första sju månader ökat med 8% jmf med motsvarande period föregående år.

*Antalet beviljade timmar och kostnad per enhet redovisas i tabellen nedan:*

Enhet	Beviljade timmar 200901—200907	Netto-kostnad, kkr	Beviljade timmar 200801—2008-07	Netto-kostnad, kkr
Anhörigv/ Ext köp	2 186	-423	3 345	-502
<i>Förändr%</i>	-35%	-16%		
Aspgården	6 811	970	7 125	-758
<i>Förändr %</i>	-4%	28%		
Innerstaden	35 275	-7 593	29 840	-7 335
<i>Förändr%</i>	18%	4%		
Stenbrinken	2 045	-790	2 586	-581
<i>Förändr%</i>	-21%	36%		

Inom Birkagården har socialnämnden fattat beslut om att minska boendet med tre platser för att tillgodose behov av personalutrymme för dokumentation mm. De minskade hyresintäkterna kommer att kompenseras av en återhållsamhet när det gäller vikariebemanning vid frånvaro.

### Mål

#### Äldre – och handikappomsorgen har som övergripande mål

- Att äldre människor och personer med funktionshinder ges möjlighet att bo och leva självständigt och få den omvårdnad, stöd och service som de behöver,
- Att erbjuda en god kommunal hälso- och sjukvård på lika villkor för de som bor i särskilda boendeformer eller vistas i dagverksamhet samt,
- Att den vård, omvårdnad och service som erbjuds skall anpassas till den enskildes förväntningar och resurser så att insatserna utgör ett komplement i den dagliga livsföringen.

*Målen uppnås genom* att varje person inom såväl eget- som särskilt boende har en individuell genomförandeplan, vilken regelbundet följs upp och anpassas. Genom brukarenkäter och/eller intervjuer årligen mäta nöjdheten av beslutade insatser. Genom uppsökande verksamhet informera målgruppen samt inhämta kunskap om behov och önskemål.

*Målen följs upp genom* brukarenkäter samt uppföljning av avvikelsehantering.

*Måluppfyllelse: De första brukarundersökningarna har gjorts genom enkäter, vilka bygger på frågeställningar och kvalitetsmått enligt socialstyrelsens modell. Den första mätningens resultat kommer i första hand att användas som utgångsvärde, från vilket nya mål kommer att formuleras. Nya mätningar skall årligen genomföras och vara en del i verksamhetsplaneringen.*

#### Stöd i ordinärt boende – hemtjänst

- Att göra det möjligt för alla äldre, att så långt som möjligt, bo kvar i sitt boende med den service och omvårdnadsinsatser som krävs.
- Att minimera antalet personer som utför insatser för respektive brukare.
- Att antalet fallolyckor ska minimeras.

*Målet uppnås genom,* genom bra planeringsverktyg samt genom förebyggande arbete.

*Målet följs upp genom* brukarundersökningar samt mätning av antalet fallolyckor.

*Måluppfyllelse: De personer som ansökt om och beviljats hemtjänst ges möjlighet att bo kvar hemma*

*även då massiva insatser ges, ex vid vård i livets slutskede.*

*Arbetet med att utveckla bättre metod för tillförlitliga statistikuppgifter gällande fallskador pågår. Nuvarande rapporter i befintligt avvikelssystem ger inte tillräcklig information, utan måste förbättras.*

#### Särskilda boendeformer för äldre

- Att genomsnittlig väntetid från gynnande beslut till erbjuden plats i särskilt boende inte skall överstiga tre månader.
- Att antalet fallolyckor ska minimeras

*Målet uppnås genom* att upprätta bra rutiner.

*Målet följs upp genom* att genomsnittlig väntetid följs i VO-systemet samt genom mätning av antalet fallolyckor.

*Måluppfyllelse: Väntetiden för plats i särskilt boende kan hållas kort, oftast betydligt under tre månader. Kostnaden för färdigbehandlade inom slutenvården är följaktligen mycket låg.*

#### Viktigaste händelser

Det uppsökande arbetet inom kommunens äldreomsorg inleddes under föregående år. Det är angeläget att detta arbete kan fortsätta under 2009.

Diskussioner förs tillsammans med Ramunderstaden kring samverkan gällande fördelning och behov av service- och seniorbostäder.

För att fullfölja utvecklingen av Birkagården till demenscentrum bör möjligheten ges till anpassning av lokaler för såväl personal som korttidsboende/växelvård. En omDispositionering av lokalerna för hemtjänsten skulle kunna innebära möjlighet att utveckla även dagverksamhet med inriktningen demens.

Med hjälp av stimulansmedel från socialstyrelsen och i samverkan med Landstinget har ett demensteam och ett team med uppsökande verksamhet skapats under 2008. Demensteamets uppgift är att tillskapa ett handlingsprogram för hur demensvården skall utvecklas i sin helhet. Det uppsökande teamets uppgift är bl a att uppsöka personer 80 år och äldre för att därigenom ge information om kommunens och landstingets verksamheter och vilka insatser som den enskilde kan erbjudas. Det uppsökande teamets uppgift handlar också om skadeförebyggande arbete, t ex förebygga fallskador.

Arbetet med kompetensutveckling för personal inom äldreomsorgen med hjälp av statliga medel, ”Kompetensstegen”, avslutades 2008 och fortsätter under 2009 genom stimulansmedel från Socialstyrelsen riktade till målgruppen äldre och anhörigstöd. Arbetet

sker i samverkan med primärvården och frivilligorganisationer.

Diskussioner förs kring ledning och styrning av hemtjänstinsatser med målet att minska kostnaderna inom hemtjänsten

Utveckla riktlinjer, policydokument och rutiner för att möta lagstadgade krav inom äldre- och handikappomsorgen.

### *Framtiden*

Ett orosmoment som för närvarande ej tillfulla kan överblickas är utvecklingen av entreprenaden gällande Storängsenheten.

Vården och omsorgen om äldre genomgår ständiga förändringar, en process som går med olika hastighet. Inriktningen är att hjälpa äldre att bo kvar hemma om man så önskar. Vid nybyggnation är det angeläget att bostäderna är anpassade för äldre- och handikappade så att möjlighet ges för äldre att kunna bo kvar hemma. Det är angeläget att nå en balans mellan behov och tillgång av platser i det särskilda boendet för äldre.

En förhoppning är att det i framtiden ges möjlighet att bättre möta behov av olika insatser som kommuninnevånarna förväntar sig i olika skeenden av livet.

## Insatser för personer med funktionshinder, LSS

kkkr *)	Prognos 2009	Bokslut 2008	Bokslut 2007	Bokslut 2006	Bokslut 2005
Vht intäkter	18 444	17 452	17 310	21 538	16 173
Vht kostnader	-85 787	-84 044	-75 074	-74 485	-64 122
Varav personal	-46 386	-43 622	-42 198	-45 179	-37 540
Varav lokaler	-4 061	-4 596	-3 933	-4 017	-4 512
<b>Vht nettokostn</b>	<b>-67 343</b>	<b>-66 592</b>	<b>-57 764</b>	<b>-52 947</b>	<b>-47 949</b>
Nettobudget	-66 637	-65 903	-60 473	-50 168	-45 043
Budgetavv	-706	-689	2 491	-2 779	-2 906

\*) Inkl vaktmästeri och arbetsmarknadsåtgärder

LSS är Lagen om stöd och service till vissa funktionshindrade, en rättighetslag som ska garantera personer med omfattande och varaktiga

funktionshinder goda levnadsvillkor. From 1 jan 2007 är ansvaret för all verkställighet av kommunens LSS-insatser samlade inom en sektor.

LSS-verksamheten är organiserad i fem "insatsområden".

- **Boende** för barn, ungdom och vuxna
- **Personlig assistans** för barn, ungdom och vuxna
- **Daglig verksamhet** för vuxna
- **LSS-insatser för barn/ungdom 0-21 år** (exkl boende och personlig ass.)
- **LSS-insatser för vuxna 22 år-** (exkl boende, personlig ass.och daglig verksamhet)

Nettokostnadsutvecklingen för verksamhetens olika delar framgår av nedanstående tabell:

Ekonomi, kkr	Prognos 2009	Bokslut 2008	Bokslut 2007	Bokslut 2006	Bokslut 2005
<b>Boende</b>	-30 075	-32 027	-25 921	-22 031	-21 260
Förändr jmf m föreg år	-6%	24%	18%	4%	2%
<b>Daglig verksamhet</b>	-8 654	-9 755	-9 421	-8 620	-7 829
Förändr jmf m föreg år	-11%	4%	9%	10%	3%
<b>Övriga insatser</b>	-22 939	-18 479	-17 564	-19 969	-17 375
Förändr jmf m föreg år	24%	5%	-12%	15%	19%
<b>Övergripande /Ledn/Adm/Utr)</b>	-4 638	-4 909	-4 514	-944	-666
Intäkter	-6%	9%	378%	42%	
Kostnader					
<b>Övrigt, ej LSS Arb.marknads-åtgärder/vaktm</b>	-1 037	-1 422			
	-27%				

Prognosen efter sju månader visar att verksamheten genererar en negativ avvikelse i förhållande till budget motsvarande ca 706 kkr. De största negativa avvikelserna finns inom verksamheten Personliga assistenter samt Boende. De negativa avvikelserna uppvägs delvis av positiva avvikelser inom övriga LSS-verksamheter där besparingsåtgärder kunnat genomföras. Det finns dock en osäkerhet i prognosen bl a vad gäller sk "övervältringskostnader" (kommuner som har för avsikt att överföra kostnadsansvaret för boende man placerat inom privata vårdboenden i Söderköpings kommun.) Det är också svårt att prognostisera inflödet av nya ärenden och insatser. Prognosen efter sju månader visar på en kraftig förbättring i förhållande till prognosen efter tre månader. Orsakerna är flera, dels har en rad besparingsåtgärder givit effekt, dels har kostnaden för köpt vård(boende) ej ökat som befarat. Den redovisade nettokostnaden för LSS-verksamheten totalt har ökat med 385 kkr (1%) årets första sju månader jmf med motsvarande period föregående år.

### Mål

#### LSS –verksamheten har som övergripande mål att;

- Främja jämlikhet i levnadsvillkor och full delaktighet i samhällslivet med målet att den enskilde får möjlighet att leva som andra.
- Den enskilde ska genom insatserna tillförsäkras goda levnadsvillkor och insatserna ska anpassas till mottagarens individuella behov.
- Insatserna ska utformas så att de är lätt tillgängliga för dem som behöver dom och stärka deras förmåga till ett självständigt liv.

Målet uppnås genom att kartlägga på vilket sätt barn, ungdomar och vuxna med beviljade insatser enl LSS i Söderköpings kommun önskar stärka sina möjligheter till självständighet och delaktighet,

medverka till ökade kontakter mellan barn, ungdomar och vuxna med funktionshinder och övriga kommuninvånare, öka kunskaperna i samhället om funktionshindrade personers rättigheter, öka

personalens kunskaper om funktionshinder, bemötande mm, utveckla arbetsmetoder för att kvalitetssäkra insatserna. Målet uppnås också genom aktivt förberedelsearbete inom resp insatsområde samt att anpassa insatserna till de förutsättningar som framkommer i utredning.

*Målet följs upp* genom synpunktshandling samt att mäta att verkställighet av insatser skett inom föreskriven tid samt att insatsernas utformning anpassats till lagstadgade krav.

*Måluppfyllelse: Uppföljningar av målen enligt ovan kommer att rapporteras i anslutning till årets bokslut.*

#### **Mål för insatser inom LSS-boende**

- Att erbjuda brukare med LSS-beslut om boende en fullvärdig bostad.
- Att tillgodose behoven av individuellt anpassat stöd i boendet
- Att utveckla boendialternativen inom LSS-området

*Målen uppnås genom att*, när utrymme uppstår, erbjuda omflyttningar till de boenden som uppfyller de lagstadgade kraven. Utredda förutsättningarna för en utveckling av boendialternativen bl a genom samverkan med kommunens bostadsbolag m fl. I sammanhanget ska också förutsättningarna för ett pensionärsboende utredas.

*Målet följs upp genom* bl a uppföljning av genomförandeplaner och brukarundersökningar.

*Måluppfyllelse: För att i ökad utsträckning tillgodose ett individuellt anpassat stöd till de boende har LSS-sektorn fått tillgång till en sk Gemensamhetslokal där viss dagverksamhet kommer att erbjudas.*

*Uppföljningar av målen enligt ovan kommer att rapporteras i anslutning till årets bokslut.*

#### **Mål för insatser inom daglig verksamhet**

- Att utveckla utrymmet för individuell planering inom den dagliga verksamheten
- Att utveckla möjligheterna för unga vuxna att få en arbetsplatsförlagd daglig verksamhet eller anställning med arbetsmarknadsstöd

*Målet uppnås genom att* bl a utveckla samarbetet med ortens företag, m fl så att de brukare som önskar och har erforderliga förutsättningar kan få en arbetsplatsförlagd daglig verksamhet eller anställning med arbetsmarknadsstöd.

*Målet följs upp* i genomförandeplaner och genom brukarundersökningar.

*Måluppfyllelse: Den dagliga verksamheten anpassas löpande till behov och önskemål från brukarna. Tio personer erbjuds fn arbetsplatsförlagd daglig verksamhet. Ett nära samarbete upprätthålls med*

*arbetsförmedlingen, vuxenutbildningen m fl i syfte att stödja de som har förutsättningar för arbete med anställningstöd. En behovsinventering av framtida behov av daglig verksamhet pågår inom LSS-sektorn och kommer att redovisas hösten 2009.*

#### **Mål för personlig assistans**

- Att utveckla den kommunalt utförda personliga assistansen så att brukarna är nöjda och assistenterna kan erbjudas goda anställningsvillkor.

*Målet uppnås genom* bl a att brukarna får möjlighet att påverka vilka assistenter som erbjuds anställning.

*Målet följs upp genom* brukarundersökningar och enkät till personal.

*Måluppfyllelse: Vid samtliga beslut om personlig assistans medverkar brukaren vid rekrytering av assistent. Uppföljningar av övriga mål enligt ovan kommer att rapporteras i anslutning till årets bokslut.*

#### **Viktigaste händelser**

Inom LSS-området framstår det som mycket viktigt att samhällets gemensamma ansvar för funktionshindrade personers möjligheter till goda levnadsvillkor och ett självständigt liv med delaktighet i samhällslivet tydliggörs och stärks.

Att utveckla rutiner och riktlinjer för verkställighet av LSS-insatserna

Att utveckla dokumentationskompetensen hos medarbetarna.

Erbjuda korttidsvistelse i förvaltningens egen regi som komplement till de insatser som köps av externa utförare.

Förbättra den interna dagliga verksamhetens möjligheter att tillgodose framtida behov av daglig verksamhet för framförallt gruppen unga vuxna.

Tillgodose behovet av arbetsterapeutinsatser inom LSS-sektorn genom viss omorganisering.

Öka möjligheterna till lagstadgad individualisering av insatserna inom LSS-boendena.

Utveckla korttidsstillsynen i kommunen genom utökad samarbete med Barn- och utbildningsförvaltningen

Utveckla samarbetet med andra kommuner, föreningar m fl för att bättre tillgodose kraven på fritidsinsatser och deltagande i kulturarrangemang

Genom ökade kunskaper om funktionshindrade personers levnadsvillkor och rättigheter och ökad samverkan med andra aktörer förbättra brukares möjligheter till självständighet och delaktighet.

#### **Framtiden**

Med tillskapandet av en samlad enhet för verkställighet av LSS insatser har en samlad ledning av kommunens

LSS-verksamhet kunnat utvecklas. Tidigare var ledningen av LSS-insatserna spridd på samtliga sektorer inom förvaltningen. Med en samlad ledning har förutsättningarna för långsiktighet, gemensamma prioriteringar och samordning underlättats. Med ett gemensamt fokus på verksamhetens totala resultat har det blivit tydligare för resp insatsområde hur insatser inom det egna och andras områden påverkar helheten.

En förutsättning för att kunna bedriva LSS-verksamheten i enligt med Verksamhetsplanens mål med god kvalitet och effektiv hushållning av resurserna är att personalens engagemang och kunskaper tillvaratas inom hela sektorn. Den personal som i sin dagliga gärning har kontakter med brukarna är också den personal som tillsammans med brukarna bäst kan beskriva behoven. Det är därför nödvändigt att ledningen för respektive insatsområde har goda förutsättningar för dialog med respektive personalgrupp och att personalgrupperna har stöd och tydlig ledning. I ledningsuppdraget ligger bland annat att tydliggöra målen, upprätta rutiner och riktlinjer, förklara och motivera förändringsarbete samt att följa upp och utvärdera resultaten. Inom LSS-verksamheten

finns ett starkt engagemang för brukarna och omfattande kunskaper. För att tillvarata och utveckla den resursen krävs ökat fokus på arbetsmiljö- och kompetensutveckling och att cheferna har sådant verksamhetsstöd att de kan prioritera de centrala ledningsuppgifterna.

Som framgår av de lagstadgade målen ska LSS-verksamheten främja jämlikhet i levnadsvillkor och full delaktighet i samhällslivet med målet att den enskilde får möjlighet att leva som andra. Det är mot denna bakgrund synnerligen angeläget att LSS-sektorns insatser är integrerade i ett kommunalt sammanhang där samtliga kommunala och andra aktörers ansvar för insatser för funktionshindrade personer tydliggörs och där Socialtjänstlagens ansvar för personer med funktionshinder i förhållande till LSS-lagen klargörs. Detta ställer bla krav på att riktlinjer för beslutsfattande och verkställighet upprättas och att samverkansformerna inom förvaltningen och mellan socialförvaltningen och övriga samhällsaktörer utvecklas.

## Individ- och familjeomsorg, inkl Flyktingmottagning

Ekonomi, kkr	Prognos 2009	Bokslut 2008	Bokslut 2007	Bokslut 2006	Bokslut 2005
Vht intäkter	9 111	7 809	7 704	5 750	5 326
Vht kostnader	-45 975	-38 735	-34 096	-31 019	-30 069
<i>Varav personal</i>	-18 959	-16 157	-11 990	-14 335	-13 322
<i>Varav lokaler</i>	-686	-533	-6	-301	-193
<b>Vht nettokostnad</b>	<b>-36 864</b>	<b>-30 926</b>	<b>-29 960</b>	<b>-25 269</b>	<b>-24 744</b>
<b>Nettobudget</b>	<b>-35 390</b>	<b>-29 367</b>	<b>-27483</b>	<b>-27 573</b>	<b>-28 529</b>
<b>Budgetavv</b>	<b>-1 474</b>	<b>-1 559</b>	<b>-2 477</b>	<b>2 304</b>	<b>3 785</b>

Individ- och familjeomsorgens verksamhetsområden består av utredning, barn- och ungdomsvård, vuxenvård, missbruksvård, försörjningsstöd, familjerätt, boendestöd, psykiatri, integration, främjande insatser 0-20 år samt bostäder.

Verksamheten har i uppdrag att främja och förebygga insatser riktade till barn, ungdomar och deras familjer, ge insatser till barn, ungdomar och vuxna både i biståndsform och via öppet intag genom egna och externa insatser, överväganden och uppföljning av pågående insatser samt flyktingmottagande.

*Nettokostnadsutvecklingen för verksamhetens olika delar framgår av nedanstående tabell:*

Ekonomi, kkr	Prognos 2009	Bokslut 2008	Bokslut 2007	Bokslut 2006	Bokslut 2005
<b>Flyktingmottagn</b>	-0	0	0	-963	-1 186
<i>Förändr jmf m föreg år</i>	0%	0%	-100%	19%	
<b>Vuxenvård</b>	-2 976	-3 245	-3 242	-2 996	-2 961
<i>Förändr jmf m föreg år</i>	-8%	0%	8%	1%	-18%
<b>Barn- och ungdomsvård</b>	-15 371	-12 949	-12 664	-9 119	-9 563
<i>Förändr jmf m föreg år</i>	19%	2%	39%	-5%	-5%
<b>Missbruksvård</b>	-2 341	-2 068	-2 875	-2 177	-2 356
<i>Förändr jmf m föreg år</i>	13%	-28%	32%	-8%	-6%

<b>Försörjningsstöd</b>	-6 792	-5 246	-4 399	-3 495	-2 156
<i>Förändr jmf m föreg år</i>	29%	19%	26%	62%	-14%
<b>Övrigt</b>	-9 384	-7 418	-6 780	-6 521	-5 521
<i>Förändr jmf m föreg år</i>	26%	9%	4%	18%	3%

Prognosen efter sju månaders verksamhet visar på ett budgetöverskridande motsvarande 1 474 kkr för IFO-verksamheten. Orsaken är kostnader utöver budget för barn- och ungdomsvård. Detta är orsakat både av fler placeringar än budgeterat samt mer omfattande öppenvårdsinsatser än budgeterat.

Prognosen visar att Flyktingverksamheten ger ett överskott mot budget motsvarande ca 941 kkr. Orsaken är att verksamheten gav positiva resultat i bokslut 2007 och 2008 vilket kunde avsättas i den sk Flyktingfonden. Statsbidragsintäkter har alltså täckt kostnaden för flyktingverksamheten under senare år.

Det redovisade nettokostnaden för IFO-verksamheten årets första sju månader har ökat med 4 257 kkr (24%) i förhållande till motsvarande period föregående år. Orsaken till ökningen är främst ökade kostnader för barn- och ungdomsvård där den redovisade nettokostnaden för årets första sju månader ökat med 2 601 kkr (35%) jmf med motsvarande period föregående år. Även kostnaden för ledning, administration och handläggning/utredning har ökat. Förstärkning har skett med en socialsekreterartjänst för o m årsskiftet, förstärkning har även skett inom administrationen, dels för bemanning av Samverkanshusets reception och dels för implementering av nytt verksamhetssystem (Treserva).

Kostnaden för försörjningsstöd steg kraftigt under 2008. Mot bakgrund av detta utökades budget till 5 557 för år 2009 jmf med tidigare 3 143 kkr. Den redovisade nettokostnaden för försörjningsstödsverksamheten har ökat med 671 kkr (21%) årets första sju månader jmf med motsvarande period föregående år. I nuläget visar prognosen ingen budgetavvikelse för försörjningsstöd.

## Mål

### Individ- och familjeomsorgen har som övergripande mål att;

- Vården som bedrivs är lättillgänglig och kostnadseffektiv

*Måluppfyllelse: Lättillgängligheten är uppfyllt Rådgivning ges som service i ca 95% genom Föräldrastödmottagning, öppen mottagning VAL-BORG, Ungdomshälsa och Flyktningmottagning.*

- Vi sätter brukaren i centrum genom delaktighet och inflytande

*Måluppfyllelse: Delvis uppfyllt. Ökat brukarinflytande genom att ge stödinsatser på service. Brukaren är delaktig i genomförande planer och arbetsplaner och checklista. Brukarundersökning kvarstår.*

- Personalens kompetens utvecklas utifrån verksamhetens mål

*Måluppfyllelse: Målet uppfyllt genom upprättad och genomförd kompetensutvecklingsplan.*

### Mål för Främjande insatser 0-20 år

- Skapa förutsättningar för goda uppväxtvillkor för barn och ungdomar.

*Målet uppnås genom generellt förebyggande insatser som genomförs inom olika områden med gemensamma beröringspunkter (se Barn- och ungdomsprogrammet).*

*Målet följs upp genom avstämning mot Barn och ungdomsprogrammet.*

Till grund för programmet ligger FN:s Barnkonvention och Regeringens ungdomspolitiska mål. Arbetet styrs även från socialtjänstlagen då kommunen är skyldig att arbeta med förebyggande insatser och samverka med andra samarbetspartner.

*Måluppfyllelse: Barn- och ungdomsprogrammet är en av utgångspunkterna för de främjande insatserna. Programmet syftar till att skapa förutsättningar för goda uppväxtvillkor för barn och ungdomar. Under våren har framarbetats ett nytt Barn- och ungdomsprogram De nya målen är antagna i KF och gäller 2009-07-01-- 2011-12-31.*

### Mål för Barn- och ungdomsvård

I barn- och ungdomsvård ingår förebyggande och främjande insatser, öppenvårdsinsatser, institutionsvård, familjehem och andra stödinsatser.

- Alla stöd och behandlingsinsatser sker i första hand på hemmaplan

*Målet uppnås genom samverkan mellan kommunala och externa behandlingsinsatser, upphandling av extern vård, kompetensutveckling i evidens- och erfarenhetsbaserade metoder samt upprätta riktlinjer.*

*Målet följs upp i verksamhetsuppföljning och statistik*

*Måluppfyllelse: Målet delvis uppfyllt. Avropsavtal med privata öppenvårdsföretag har tecknats för 2009. En upphandling av HVB för barn och ungdomar har färdigställts och träder i kraft fr om november 2009. En omställning till att de egna verksamheterna skall utföra mer stödinsatser på hemmaplan pågår med riktlinjer att enbart köpa externa vårdinsatser om de är kostnadseffektiva. Utbildningar har genomförts i att leda nätverksmöten och vårdkretsöten, fördjupad barngruppsledarutbildning Elenora, Cope, MI, ADAD, ASI.*

- Rådgivning och förebyggande stöd ges till barn, ungdomar och deras familjer på familjecentral, ungdomshälsa, Nexus öppenvård, i gruppverksamhet samt i samverkan med Norrköpings kommun.

*Målet uppnås genom att man utför rådgivningsuppdrag till 25 % 2009 och 50 % 2010, metod- och kunskapsutvecklingsprojekt genomförs 2009-2010 för att starta och implementera familjecentral, ungdomshälsa och gruppverksamhet.*

*Målet följs upp i verksamhetsuppföljning och statistik*

*Måluppfyllelse: Målet delvis uppfyllt.*

*Familjecentralens start uppskjuten på grund av ekonomiska skäl. I övrigt är målet uppfyllt genom att rådgivning ges på service till 95% av Nexus, Öppen mottagning Valborg, Föräldrastödmottagning, gruppverksamhet, Ungdomshälsa samt Frideborg.*

- Samverkan med förskola och skola sker kring alla barn som har behov av särskilt stöd

*Målet uppnås genom att upprätta samverkansrutiner med förskola och skola*

*Målet följs upp på gemensamma ledningsmöten med BUN samt vid verksamhetsuppföljning.*

*Måluppfyllelse: Målet delvis uppfyllt, rutiner mellan elevhälsa och socialtjänst inklusive flyktningmottagning är framtaget gällande placering på institution samt flyktningbarns introduktion. Förslag på samverkan kring barn med behov av särskilt stöd finns framtaget av "metodutvecklingsgruppen" inom projekt "Familjestöd i samverkan". Handlingsplan för hur man möter och ger stöd till barn som bevittnar våld samt hedersrelaterat våld är framtagen och ute på remiss för att implementeras under hösten 2009.*

### Mål med Missbruksvård

Inom missbruksvård sker råd och stödinsatser, öppenvård, institutionsvård.

- Rådgivning och behandling vid missbruk, ges i första hand till unga personer upp till 25 år.

*Målet uppnås genom att vårdkedjeprojektet resulterar i rådgivning, utredning och behandlingsmetoder enligt*

socialstyrelsens rekommendationer samt att riktlinjer upprättas.

*Målet följs upp* i verksamhetsuppföljning och statistik

*Måluppfyllelse: Målet är delvis uppfyllt. En utveckling av missbruksvården pågår. Under våren har en öppen mottagning i socialtjänstens regi funnits där rådgivning, kartläggning, motiverade samtal och behandling enligt 12-steg erbjudits till Söderköpings invånare, i samverkan med Linnés öppenvård. En fortsatt implementering av de nationella riktlinjerna sker tom början av 2010.*

### **Mål med Vuxenvård**

Människor som av fysiska, psykiska eller andra skäl möter betydande svårigheter i sin livsföring skall få möjlighet att delta i samhällets gemenskap och leva som andra (5 kap. 7 § SoL)

- Personer med psykisk eller psykosocial ohälsa/funktionshinder har fungerande boende samt en meningsfull sysselsättning.

*Målet uppnås genom* att utveckla stöd i boende, bostäder med särskild service, erbjuda arbetsanpassning och daglig verksamhet även till unga vuxna.

*Målet följs upp* i verksamhetsuppföljning och statistik.

*Måluppfyllelse: Delvis uppfyllt. Boendestöd har utvecklats genom tydligare uppföljning av brukarens förmågor och ett aktivt arbete med att stärka brukarens kapacitet. 7 av 20 har ökat sin förmåga under första halvåret 2009.*

### **Mål med Flyktingmottagande**

Människor som av fysiska, psykiska eller andra skäl möter betydande svårigheter i sin livsföring skall få möjlighet att delta i samhällets gemenskap och leva som andra (5 kap. 7 § SoL).

- Att de personer som fullföljt introduktionsprogrammet har ett eget boende, egen försörjning och aktivt kan medverka i samhällslivet på likvärdiga villkor som övriga kommuninvånare.

*Målet uppnås genom* att utarbeta och följa rutiner för en likvärdig introduktion i Östergötland samt att den enskilde tecknar förstahandskontrakt för sitt boende

*Målet följs upp* i verksamhetsuppföljning och statistik.

*Måluppfyllelse: Målet är delvis uppfyllt. Gemensamma riktlinjer framtagna inom RUNE för samhällsinformation samt att riktlinjer för introduktionsersättning och barns introduktion pågår.*

### **Viktigaste händelser**

#### **Främjande insatser**

Mer än 500 personer har gått Våga Vara utbildningen.

Ett nytt program har framarbetats i ämnat Livskunskap till förskola/skola som handlar om trygghet, känslor, roller och behov.

Satsning på att möta föräldrar i olika former, både genom utbildning och föreläsningar.

Politiker och ungdomar har mötts under våren för att hitta former för utveckling av ungdomsdemokrati.

Ungdomshälsan har blivit en permanent verksamhet i samverkan mellan kommunen och landstinget.

Lisebergsresa på Valborg. Ca 570 personer deltog.

### **Barn och ungdomsvård**

Under 2008 har Söderköpings kommun hos Socialstyrelsen ansökt om och beviljats Prövolicens för BBIC systemet. BBIC systemet innebär ett strukturerat arbetssätt för att kartlägga barns behov i förhållande till föräldrars/omgivnings förmåga att tillgodose detta. Utredningar om barns sociala situation enligt BBIC, ligger som grund för att utforma insatser från kommunens socialtjänst för att tillgodose de behov som barnens egna föräldrar/ nätverk inte kan tillgodose. BBIC är omfattande i sin helhet och det är därför viktigt att implementeringen i Söderköping ges tillräckligt med tid och resurser under 2009 för att det ska bli framgångsrikt

Kompetens- och metodutveckling genomförs i evidens- och/eller erfarenhetsbaserade metoder i de pågående projekten:

*Vårdkedjeprosjekt* - utveckla en vårdkedja innehållande rådgivning, utredning och behandling i samverkan med andra aktörer enligt projektplan 2009-2010 för ungdomar kopplat till ungdomshälsa samt att implementera socialstyrelsens riktlinjer.

*Föräldrastöd i samverkan* - att erbjuda föräldrar, barn och ungdomar stöd i gruppverksamhet, implementera ungdomshälsan, samverka kring barn med behov av särskilt stöd samt att starta familjecentral samt utveckla metoder för familjepedagogiskt stöd i hemmet.

*Kvinnofridsprojektet* - utveckla kunskap och riktlinjer vid våld i nära relationer samt säkerställa skyddat boende.

För utrednings- och uppföljningsinstrument används BBIC och ADAD from 2009 (BBIC=Barnets Behov I Centrum, ADAD = Adolescent Drug Abuse Diagnosis, ett system för klientdokumentation och utvärdering av ungdomsvård).

Att personalen har ett familj- och nätverksperspektiv.

Samverkan med skolan sker kring barn med särskilda behov, enligt framtagna rutiner i projekt "Föräldrastöd i samverkan", from 2009.

Att kontraktera jourfamilj och jourplats på HVB för placering vid akuta situationer

Upphandla externa vård och behandlingsinsatser

Att utföra stöd och behandlingsinsatser enligt SoL inom kommunens egna verksamheter i första hand.

Utarbeta och följa riktlinjer.

Vid placering i dygnsvård väljs i första hand släktingplacering och i andra hand familjehem eller HVB inom kommunen.

Erbjuda unga lagöverträdare relevant vård, medling och ungdomstjänst i vårdplan/ungdomskontrakt from 2009.

Att verkställigheten inom Individ- och familjeomsorgen arbetar med beviljade bistånd enligt SoL i 75 % av uppdragen och med rådgivningsuppdrag i 25 % under 2009 och 50 % vardera för 2010.

### **Missbruksvård**

Kompetens- och metodutveckling genomförs i evidens- och/eller erfarenhetsbaserade metoder i det pågående *Vårdkedjeprojektet*.

Utveckla en vårdkedja innehållande rådgivning, utredning och behandling i samverkan med andra aktörer enligt projektplan 2009-2010 för ungdomar och vuxna.

Socialstyrelsen har utarbetat nationella riktlinjer för missbruksvården som vi skall implementera genom vårdkedjeprojektet.

Fortsatt utveckling av samverkansmetoder i ACT-teamet och remitterar personer med psykisk sjukdom och missbruk som är i behov av samordnat stöd . (Assertive Community Treatment = aktivt uppsökande och rehabiliterande behandling)

### **Vuxenvård**

Att ett samarbete utvecklas med Ramunderstaden där andrahandskontrakt kan erbjudas i syfte att övergå till förstahandskontrakt inom ett år.

Utveckla samverkan mellan de professionella som stödjer personer med insatser enligt både LSS och SoL

Utveckla fler former av stöd i boendet för personer med psykiskt funktionshinder i samarbete med LSS-sektorn.

Erbjuda aktivitetsgrupper för personer med psykisk eller psykosocial ohälsa

Starta en verksamhet som riktar sig till unga vuxna med psykisk ohälsa i samverkan med Svenska kyrkan.

### **Flyktingmottagande**

Att erbjuda flyktingar ett introduktionsprogram omfattande SFI, samhällsorientering, arbetsplatspraktik, introduktionsersättning och enskilt stöd.

Att ett samarbete utvecklas med Ramunderstaden där bostäder med andrahandskontrakt kan erbjudas i syfte att det skall övergå till förstahandskontrakt inom ett år från det att de påbörjat sitt introduktionsprogram.

Samarbete med vårdcentralen kring hälsointroduktion.

Skriva ett avtal med BUN för att säkerställa barnens introduktion i samhället.

Delta i arbetsgrupper och ledningsgrupp för en likvärdigt mottagande av nyanlända flyktingar i Östergötland genom överenskommelsen RUNE (Regional Utveckling för Nyanländas Etablering).

## *Framtiden*

### **Främjande insatser**

Enkätuppföljningen LUPP- (Lokal uppföljning av ungdomspolitiken) är genomförd. Det kommer att vara en god grund för framtagandet av ett nytt Barn och ungdomsprogram som ska gälla 2009-2011.

Nationella myndigheter rekommenderar och betonar vikten av samverkan och satsningar på långsiktigt förebyggande arbete. Genom att tidigt förebygga ohälsa med insatser till barn och ungdomar samt deras nätverk kan samhället vinna ekonomiskt.

### **Barn och ungdomsvård**

För att möta barn och ungdomars specifika behov krävs tillräckliga personalresurser för att bedriva ett kvalitativt, kostnadseffektivt arbete enligt evidensbaserade och erfarenhetsbaserade metoder. Personalen förväntas öka sin kunskap och utveckla metoder. Barn- och ungdomars behov av stödinsatser är stort och då forskningsresultat av institutionsvård är dyster behövs ny kunskap och nya metoder om vad som hjälper och att stödinsatserna sätts in tidigt.

Nya kunskaper och metoder utvecklas gällande neuropsykiatrisk problematik, utrednings- och uppföljningsmetoder såsom BBIC och ADAD, föräldrastöd i gruppverksamhet och i hemmet, kunskap och rutiner för att möta våld i nära relationer, socialstyrelsens nationella riktlinjer för missbruksvård, påverkansprogram såsom ART

För att kunna ge barn, ungdomar och deras familjer stöd på hemmaplan krävs ett familj- och nätverksperspektiv som främjar samverkan mellan det privata och det professionella nätverket och bygger på den enskildes önskan om förändring. Barn och deras familjer i behov av särskilt stöd har kontakt med många professionella. För att stödinsatser skall vara effektiva krävs en helhetssyn och en vilja till samarbete.

### **Missbruksvård**

Behovet av missbruksvård är stort men ska bedrivas på ett kostnadseffektivt sätt.

### **Vuxenvård**

Personer med psykiskt funktionshinder kommer alltmer att få stödinsatser enligt SoL. Vi behöver utveckla kunskaper, metoder och olika former för stödinsatser inom kommunen med ett flexibelt användande enligt båda LSS och SoL.

Mötesplats för unga vuxna som kräver ett mer individuellt bemötande och en samverkan med arbetsmarknaden.

Inför ny vårdform - tvång i öppenvård – krävs ett utvecklat samarbete med psykiatri och övriga kommuner i östra länsdelen

### **Flyktingmottagande**

Genom att flyktingströmmen från andra länder förändras och just nu minskar, skall vi möta upp antalet

mottagna flyktingar i kommunen med rätt personalresurser under de kommande åren.

Intensifiera stödet för att främja en etablering på arbetsmarknaden.

Integrera flyktingmottagningen i ett kommunalt sammanhang genom ömsesidigt informationsutbyte och samarbete med andra aktörer.

Inom den regionala överenskommelsen med Östsam (RUNE), utarbeta och följa rutiner för likvärdig introduktion i Östergötland.

## Beslut

Kommunstyrelsen överlämnar Delårsrapport samt P07 2009 till Kommunfullmäktige.

Kommunstyrelsens förslag till kommunfullmäktige:

Kommunfullmäktige beslutar

- att godkänna rapporteringen av delårsrapport per 2009-07-31 samt prognos efter sju månader för Söderköpings kommun.

Söderköping 2009-09-22

KOMMUNSTYRELSEN

Magnus Berge  
Kommunstyrelsens ordförande

Carl-Eric Ilander  
Planerings- och ekonomichef